

**SUNGURLU KAYMAKAMLIĐI**

**İSMETPAŐA İLKOKULU  
2024-2028 STRATEJİK PLANI**



*Eğitimdir ki bir milleti ya özgür,  
bağımsız, şanlı ve yüce bir toplum halinde yaşatır  
ya da onu köleliğe ve yoksulluğa iter.*

*Mustafa Kemal ATATÜRK*



21. yüzyılda çok hızlı gelişen bilim ve teknolojiyle birlikte kurumların hızlı değişime uyum sağlayabilmeleri için yönetim anlayışının da değişimi kaçınılmaz olmuştur. Hızla gelişen ülkemizde eğitim yönetimi anlayışı çağın gereklerine göre değişmekte ve gelişmektedir. Eğitim kurumları değişime uyum sağlayabilmek için tedbirler almak ve bunu sağlayabilmek için geleceği planlamak zorundadır. Bu noktada stratejik planlama çalışmalarının önemi artmaktadır. Stratejik planlarıyla kurumlar tüm paydaşlarıyla birlikte bugünkü durumlarının analiz ederek, kaynaklarını etkili ve verimli kullanarak geleceklerini planlar. Okulumuz, daha iyi bir eğitim seviyesine ulaşmak düşüncesiyle sürekli yenilenmeyi kendisine ilke edinmiştir. Çağa uyum sağlamış, çağı yönlendiren öğrenciler yetiştirmek için kurulan okulumuz, geleceğimizin teminatı olan öğrencilerimizi daha iyi imkânlarla yetiştirip, düşünce ufku ve yenilikçi ruhu açık Türkiye Cumhuriyeti'nin çitasını daha yükseklere taşıyan bireyler olması için tüm öğretmen ve idarecilerimizle özveriyle bir şekilde çalışmaktayız.

Biz, eğitimi bizi biz yapan en etkili gelişim-değişim-dönüşüm süreci olarak görmekteyiz. Bu nedenle amacımız yaşadığımız toprakları eğitimli insanlarla daha mutlu, daha gelişmiş bir ülke haline getirmektir. Ulusumuzun gelişmiş, çağdaş, modern, zengin ve dünyada söz sahibii bir ülke haline dönüşüm sürecinde eğitimin gücünü görerek; bu güce yol vermek, yön vermek için Türkiye Cumhuriyeti'nin bir ülkesi, kurucusu Mustafa Kemal Atatürk'ün önderlik ettiği bu yolda öğrenciler yetiştirmektir.

Bu bağlamda bizler İsmetpaşa İlkokulu olarak öncelikle stratejik planımızı oluşturmak için ekipler oluşturduk. Kurumumuzun özel durumu fiziksel koşulları, avantajları ve dezavantajlarını belirledik. Bu doğrultuda gerçekleştirilebilecek hedefler saptadık. Böylece kurumumuzun sürekli iyileştirme yoluyla başarısını arttıracak yeni açılımlar hedefler belirlenmiş olduk. Bu çalışmalarla öğrencilerimizin bilgi ve becerilerini geliştireceğine, verimliliğini arttıracığına dolayısıyla okul başarısını arttıracığına inanıyor ve 2024-2028 Stratejik Planımızın yararlı olmasını diliyoruz.

*Şevket Lütfi TURKGENCI*

*Okul Müdürü*

## İÇİNDEKİLER

## SAYFA

SUNUŞ

İÇİNDEKİLER

TABLolar

ŞEKİLLER

TANIMLAR

GİRİŞ

<b>1. BOLUM: STRATEJİK PLAN HAZIRLIK SURECI</b>	1
A. Strateji Geliştirme Kurulu	1
B. Stratejik Plan Hazırlama Ekibi	1
<b>2. BÖLÜM: DURUMAN ALİZİ</b>	2
A. Kurumsal Tarihçe	2
B. Uygulanmakta Olan Stratejik Planın Değerlendirilmesi	2
C. Faaliyet Alanları ile Ürün ve Hizmetlerin Belirlenmesi	3
D. Paydaş Analizi	4
E. Kuruluş İçi Analiz	10
F. GZFT Analizi	12
G. Tespitler ve İhtiyaçların Belirlenmesi	13
<b>3. BOLUM: GELECEĞE BAKIŞ</b>	14
A. Misyon, Vizyon, Temel Değerler	14
B. Stratejik Amaçlar	15
C. Stratejik Hedefler, Performans Göstergeleri, Stratejiler	16
D. Maliyetlendirme	21
E. İzleme ve Değerlendirme	21
<b>EKLER</b>	22

<b>TABLolar</b>	<b>SAYFA</b>
Tablo 1: Faaliyet Alanı-Ürün/Hizmet Listesi	3
Tablo 2: Paydaş Tablosu	4
Tablo 3: Paydaşların Önceliklendirilmesi	4
Tablo 4: Paydaş Görüşlerinin Alınmasına İlişkin Çalışmalar	5
Tablo 5: Okul Yönetici Sayıları	10
Tablo 6: Öğretmen, Öğrenci, Derslik Sayıları	10
Tablo 7: Branş Bazında Öğretmen Norm, Mevcut, İhtiyaç Sayıları	10
Tablo 8: Yardımcı Personel/ Destek Personeli Sayısı	10
Tablo 9: Okul Binasının Fiziki Durumu	10
Tablo 10: Teknoloji ve Bilişim Altyapısı	11
Tablo 11: Tahmini Kaynaklar	11
Tablo 12: GZFT Listesi	12
Tablo 13: Tespitler ve İhtiyaçlar	13
Tablo 14: Stratejik Amaçlar, Hedefler	15
Tablo 15: Tahmini Maliyetler	21
Tablo 16: Strateji Geliştirme Kurulu	22
Tablo 17: Stratejik Planlama Ekibi	22

<b>ŞEKİLLER</b>	<b>SAYFA</b>
Şekil 1: İsmetpaşa İlkokulu Stratejik Plan Hazırlama Modeli	1
Şekil 2: Yönetici, Öğretmen ve Personel İç Paydaş Anketi Sonuçları A	5
Şekil 3: Yönetici, Öğretmen ve Personel İç Paydaş Anketi Sonuçları B	6
Şekil 4: Yönetici, Öğretmen ve Personel İç Paydaş Anketi Sonuçları C	7
Şekil 5: Öğrenci ve Veli İç Paydaş Anketi Sonuçları A	8
Şekil 6: Öğrenci ve Veli İç Paydaş Anketi Sonuçları B	8
Şekil 7: Öğrenci ve Veli İç Paydaş Anketi Sonuçları C	9
Şekil 8: Stratejik Plan İzleme ve Değerlendirme Modeli	21

## TANIMLAR

**Stratejik Plan:** Kamu idarelerinin orta ve uzun vadeli amaçlarını, temel ilke ve politikalarını, hedef ve önceliklerini, performans ölçütlerini ve bunlara ulaşmak için izlenecek yöntemler ile kaynak dağılımlarını içeren plandır (5018 Sayılı Kamu Mali Yönetimi ve Kontrol Kanunu, Madde 3)

**Stratejik Plan Genelgesi:** 2024-2028 dönemi stratejik plan çalışmalarının başlatılması için Millî Eğitim Bakanlığı Strateji Geliştirme Başkanlığı tarafından hazırlanarak duyurulan 06.10.2022 tarih ve 2022/21 sayılı genelgedir.

**Hazırlık Programı:** 2024-2028 dönemi stratejik plan hazırlık sürecinin aşamalarını, bu aşamalarda gerçekleştirilecek faaliyetleri, bu aşama ve faaliyetlerin tamamlanacağı tarihleri gösteren zaman çizelgesini, kurul ve ekip üyelerinin sayısını ve niteliğini açıklayan programdır.

**Misyon:** Kurumun/kuruluşun var oluş sebebini açıklayan, kurumun/kuruluşun kimlere, hangi amaçla ve hangi alanda hizmet verdiğini yöntemleriyle birlikte açıklayan bildirmedir.

**Vizyon:** Kurumun/kuruluşun ideal geleceğini sembolize eden, plan dönemi sonunda nerede olmak istediğini, nereye varmak istediğini ifade eden bildirmedir.

**Amaç:** Kurumun/kuruluşun plan dönemi sonuna kadar genel olarak elde etmek ve ulaşmak istediği sonucu ifade eder.

**Hedef:** Amaçların spesifik (özel) ve nicel verilerle ölçülebilir, gerçekleştirilebilir ve somut şekilde ifade edilmesidir.

**Paydaş:** Kurumla/kuruluşla doğrudan veya dolaylı ilgisi olan, her ne suretle olursa olsun kurumdan etkilenen ve kurumu etkileyen kişi, grup, kurum ve kuruluşları ifade eder.

**GZFT (SWOT) Analizi:** Kurumun güçlü ve zayıf yönlerinin belirlenmesi, kurum için mevcut fırsatların ve tehditlerin tespit edilmesi amacıyla farklı teknikler kullanılarak yapılan analizdir.

**Faaliyet:** Belirli bir amaca ve hedefe yönelen, başlı başına bir bütünlük oluşturan, yönetilebilir ve maliyetlendirilebilir üretim ve ya hizmetlerdir.

**Performans Göstergesi (PG):** Stratejik planda hedeflerin ölçülebilirliğini miktar ve zaman boyutuyla ifade eden göstergelerdir.

**Stratejik Plan Değerlendirme Raporu:** İzleme tabloları ile değerlendirme sorularının cevaplarını içeren ve her yıl şubat ayının sonuna kadar hazırlanan rapordur.

## GİRİŞ

<b>İli</b>	ÇORUM	<b>İlçe</b>	SUNGURLU
<b>Adres</b>	Şekerpınar Mah. 4001 Sk. No:8	<b>Coğrafi Konum</b>	
<b>Telefon</b>	0364 311 80 91	<b>Faks</b>	-
<b>e-Posta</b>	701610@meb.k12.tr	<b>Web Adresi</b>	http://sungurluismetpasailko.kulu.meb.k12.tr
<b>Kurum Kodu</b>	701610	<b>Öğretim Şekli</b>	Tam gün

İsmetpaşa İlkokulunun 2024-2028 Stratejik Plan hazırlık çalışmaları, Milli Eğitim Bakanlığı Strateji Geliştirme Başkanlığının 06.10.2022 tarih ve 2022/21 sayılı genelgesi ve hazırlık programı doğrultusunda Çorum İl Milli Eğitim Müdürlüğü'nün hazırladığı İl, İlçe, Okul/Kurum Stratejik Plan Çalışma Takvimine uygun olarak başlatılmıştır. 25 Kasım 2022-30 Aralık 2022 tarihleri arasında Okul Strateji Geliştirme Kurulu ve Stratejik Planlama Ekibi oluşturulmuştur. Hazırlık çalışmalarının tamamlanmasının ardından kurumumuzun stratejik plan hazırlama modeline uygun olarak Durum Analizi çalışmaları yapılmıştır. Bu kapsamda; kurumsal tarihçenin hazırlanması, uygulanmakta olan stratejik planın değerlendirilmesi, faaliyet alanları ve ürün-hizmetlerin değerlendirilmesi, kuruluş içi analiz, GZFT Analizi tamamlanmış, buna göre 2024-2028 stratejik planına temel oluşturacak gelişim alanları belirlenmiştir. Paydaş Analizi çalışmalarının ardından "Kurum İçi Analiz, GZFT Analizi" çalışmaları yapılmış, "Tespit ve İhtiyaçlar" belirlenmiştir. "Durum Analizi" çalışmasından elde edilen sonuçlarla "Geleceğe Bakış" bölümü hazırlanmıştır. Bu bölümde "Mısyon, Vizyon ve Temel Değerler" ile birlikte Müdürlüğümüzün 2024-2028 dönemini kapsayan 5 yıllık süreçte amaçları, hedefleri, performans göstergeleri ve stratejilerine yer verilmiştir. Hedeflerimizi gerçekleştirilebilmek için her bir hedefe mahsus olmak üzere 5 yıllık dönem için tahmini maliyet belirlenmiştir. İzleme ve değerlendirme modeli hazırlanarak stratejik plan çalışmaları tamamlanmıştır. Stratejik planımız alınacak Kaymakamlık onayının ardından okulumuzun resmi internet sitesinde kamuoyu ile paylaşılacaktır.

# 1. BÖLÜM: STRATEJİK PLAN HAZIRLIK SÜRECİ

06.10.2022 tarih ve 2022/21 sayılı Genelge ile birlikte hazırlanan MEB 2024-2028 Stratejik Plan Hazırlık Programında belirtilen takvime, usul ve esaslara uygun olarak Okulumuz Strateji Geliştirme Kurulu ve Stratejik Planlama Ekibi oluşturulmuştur.

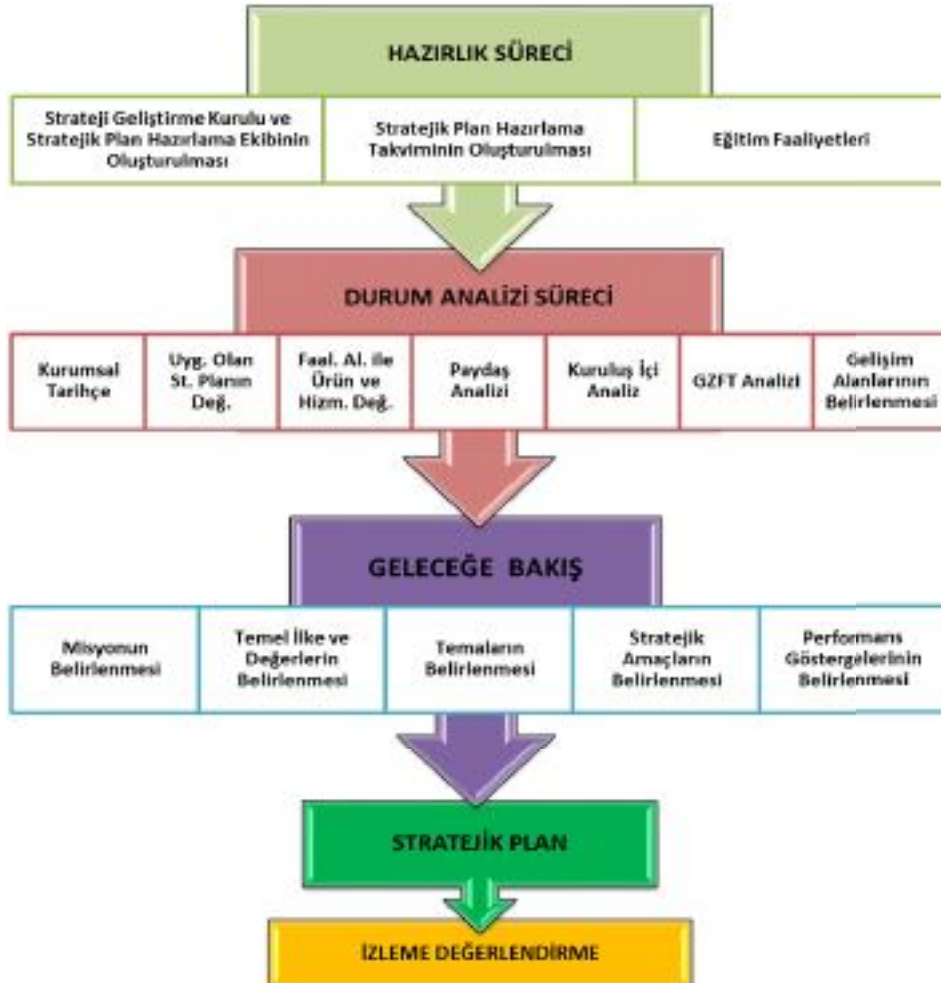
## A. Strateji Geliştirme Kurulu

Okulumuz Strateji Geliştirme Kurulu; okul müdürü başkanlığında, müdür yardımcısı, okul aile birliği başkanı ve 2 gönüllü öğretmen olmak üzere toplam 5 kişiden oluşturulmuştur (Tablo 16).

## B. Stratejik Planlama Ekibi

Okulumuz Stratejik Planlama Ekibi; müdürün başkanlığında, 1 müdür yardımcısı, 4 gönüllü öğretmen üye ile 2 gönüllü veli üye olmak üzere toplam 8 kişiden oluşturulmuştur. (Tablo 17).

Şekil 1. Fevzi Çakmak İlkokulu Stratejik Plan Hazırlama Modeli





## 2. BÖLÜM: DURUM ANALİZİ

### A. Kurumsal Tarihçe

Okulumuz 1927 yılında 4 derslikli ahşap bina olarak eğitim-öğretime açılmıştır. Okulumuza 1967 yılında 5 derslik ilave edilerek 9 derslikle eğitim-öğretime devam etmiştir. 2004 yılında yeni bina yapılmış olup ilkokul bölümü yeni binada ortaokul bölümü eski binada eğitim vermeye devam etmektedir.

Ana sınıfımız sabahçı ve öğlenci olarak eğitim vermekte olup öğrenci kapasitemiz 25'ardir. Anasınıfımızın içinde oyun odası, etkinlik odası, mutfak ve lavabolar bulunmakta olup hiç donanım ve eğitim araç gereç eksikliği yoktur. Gerek öğretmenlerimizin özverili çalışmaları gerekse anasınıfındaki düzen sayesinde kapasitemizin üzerinde talep görmekteyiz.

İlkokulda 12 şubemizde toplam 348 öğrencimiz bulunmaktadır. Okulumuzda verilen eğitimin kalitesi ve okulumuzun iç işleyişindeki dinamizmin sorunsuz işleyişinin bir neticesi olarak öğrenci sayımız her geçen gün artmaktadır. Okulumuzda bilsem sınavını kazanan öğrencilere ve üstün yetenekli öğrencilere yönelik kurslar açılmaktadır ayrıca öğrenme güçlüğü çeken öğrencilerimizin takviye edildiği destek eğitim odamız bulunmaktadır. Sınıflarımızda egzersiz çalışmalarına yer verilmektedir. Sınıflarımızda ve okulumuzda donanım eksikliği bulunmamakta olup akıllı tahta uygulamasına geçilmiştir.

Personel eksikliği bulunmayan okulumuzda 1 müdür, 1 müdür yardımcısı, 1 memur, 2 hizmetli, 12 sınıf öğretmeni, 2 okul öncesi öğretmeni, 1 İngilizce öğretmeni, 1 Din Kültürü öğretmeni ve 1 rehber öğretmen bulunmaktadır. Öğretmenlerimiz yenilenen eğitim teknolojilerini ve çalışmalarını yakından takip ederek çağın gerekleri konusunda kendilerini sürekli geliştiren ayrıca eğitim adına yaptıkları çalışmalarla sürekli olarak ilçemizde isimlerinden söz ettirmektedirler.

Öğrencilerimiz ilçe genelinde düzenlenen yarışma ve etkinliklerde gösterdikleri başarılarla okulumuzun ismini en güzel şekilde duyurmaktadırlar. Çalışmalarımızda mutlaka öğrencilerimizin, öğretmenlerimizin, çalışanlarımızın, velilerimizin ve paydaşlarımızın görüşünü alarak en verimli çalışmaya en güzel şekilde gerçekleştirme nin amacını gütmekteyiz.

İlçemizin ismi bilinen okullarından olan İsmetpaşa İlkokulu her sene olduğu gibi bu eğitim öğretim yılında da adından en güzel şekilde söz ettirmeye ve verdiği eğitimle fark yaratmaya devam edecektir.

#### a) Okul Binası:

- Bodrum katta; Oyun odası, kütüphane, konferans salonu, arşiv, depo ve mescit bulunmaktadır
- Zemin Katta; Müdür yardımcısı odası, rehberlik servisi, ana sınıfı, 3 adet 1. Sınıf ve 2 adet 2. Sınıf ve kız öğrenci tuvaleti bulunmaktadır.
- 1. Katta; Müdür odası, öğretmenler odası, hizmetli odası, 2.,3.,4. sınıflar, öğrenci tuvaletleri ve öğretmen tuvaletleri bulunmaktadır.

## B. Uygulanmakta Olan Stratejik Planın Değerlendirmesi

İsmetpaşa İlkokulu 2019-2023 Stratejik Planı, 31 Aralık 2023 tarihine kadar 5 yıl süreyle uygulanmıştır. Salgın sebebiyle ülkemiz genelinde uygulanan kısıtlama tedbirleri kapsamında yüz yüze eğitime ara verilmiş, Bakanlığımızın talimatları doğrultusunda çevrimiçi eğitim yapılmıştır. Bu süreçte stratejik planımızda yer alan hedeflerin bazılarını gerçekleştirmek mümkün olmamış, özürsüz devamsızlık oranları gibi yüz yüze eğitime uyarlanmış bazı göstergeler ölçülememiştir. Bunun yanında, çevrimiçi eğitime geçilerek derslerin MEB talimatıyla EBA üzerinden işlenmesi ve öğretmenlerin EBA sistemine kayıtlarının zorunlu olması sebebiyle EBA kullanan öğretmen ve öğrenci oranı göstergeleri 2023 hedefini aşmış, bu göstergenin gerçekleşmesi için başka herhangi bir çalışma yapmaya gerek kalmamıştır. Salgın sürecinde yaşanan değişkenlere rağmen eğitim-öğretim faaliyetlerine ara vermeden devam edilmiştir. Yüz yüze eğitime ara verilmesi nedeniyle öğrencilerimizde ortaya çıkması muhtemel sosyal ve akademik eksiklerin tamamlanması için telafi programları, egzersiz çalışmaları, ilkokullarda Yetiştirme Programı (İYEP) uygulanmıştır. Okulumuzun stratejik planında yer alan çalışmalar, İl ve İlçe Milli Eğitim Müdürlüğü çalışmalarıyla eşgüdümlü olarak gerçekleştirilmiş, 2019-2023 Stratejik Plan süreci tamamlanmıştır.

## C. Faaliyet Alanları ile Ürün ve Hizmetlerin Belirlenmesi

Tablo 1 Faaliyet Alanı-Ürün/Hizmet Listesi

FAALİYET ALANI	ÜRÜN/HİZMETLER
A- Eğitim-Öğretim Hizmetleri	<ol style="list-style-type: none"><li>1. Eğitim-Öğretim İş ve İşlemleri</li><li>2. Ders Dışı Faaliyet İş ve İşlemleri</li><li>3. Özel Eğitim Hizmetleri</li><li>4. Kurum Teknolojik Altyapı Hizmetleri</li><li>5. Anma ve Kutlama Programlarının Yürütülmesi</li><li>6. Sosyal, Kültürel ve Sportif Etkinlikler</li><li>7. Öğrenci İşleri (kayıt, nakil, ders programları vb.)</li><li>8. Zünne Toplantılarının Planlanması ve Yürütülmesi</li></ol>
B- Stratejik Planlama, Araştırma-Geliştirme	<ol style="list-style-type: none"><li>1. Stratejik Planlama İşlemleri</li><li>2. İhtiyaç Analizleri</li><li>3. Eğitime İlişkin Verilerin Kayıtlanması</li><li>4. Araştırma-Geliştirme Çalışmaları</li><li>5. Projeler ve Koordinasyon</li><li>6. Eğitimde Kalite Yönetimi Sistemi (EKYS) İşlemleri</li></ol>
C- İnsan Kaynaklarının Gelişimi	<ol style="list-style-type: none"><li>1. Personel Özlük İşlemleri</li><li>2. Norm Kadro İşlemleri</li><li>3. Hizmet İçi Eğitim Faaliyetleri</li></ol>

<b>D- Fiziki ve Mali Destek</b>	<ol style="list-style-type: none"> <li>1. Okul Güvenliğinin Sağlanması</li> <li>2. Ders Kitaplarının Dağıtımını</li> <li>3. Taşınır Mal İşlemleri</li> <li>4. Taşınmaz Eğitim İşlemleri</li> <li>5. Temizlik, Güvenlik, Isıtma, Aydınlatma Hizmetleri</li> <li>6. Evrak Kabul, Yönlendirme ve Dağıtım İşlemleri</li> <li>7. Arşiv Hizmetleri</li> <li>8. Sivil Savunma İşlemleri</li> </ol>
<b>E-Denetim ve Rehberlik</b>	<ol style="list-style-type: none"> <li>1. Okul/Kurumların Teftiş ve Denetimi</li> <li>2. Öğretmenlere Rehberlik ve İş Başında Yetiştirme Hizmetleri</li> <li>3. Ön İnceleme, İnceleme ve Soruşturma Hizmetleri</li> </ol>
<b>F-Halkla İlişkiler</b>	<ol style="list-style-type: none"> <li>1. Bilgi Edinme Başvurularının Cevaplanması</li> <li>2. Protokol İş ve İşlemleri</li> <li>3. Basın, Halk ve Ziyaretçilerde İlişkiler</li> <li>4. Okul-Aile İş Birliği</li> </ol>

### D. Paydaş Analizi

Kurumumuzun faaliyet alanları dikkate alınarak, kurumumuzun faaliyetlerinden yararlanan, faaliyetlerden doğrudan/dolaylı ve olumlu/olumsuz etkilenen veya kurumumuzun faaliyetlerini etkileyen paydaşlar (kişi, grup veya kurumlar) tespit edilmiştir.

Paydaşların Tespiti

**Tablo 2 Paydaş Tablosu**

Paydaş Adı	İç Paydaş	Dış Paydaş
Sungurlu Kaymakamlığı		✓
İlçe Milli Eğitim Müdürlüğü		✓
Okul Müdürlüğü	✓	
Öğretmenlerimiz	✓	
Öğrencilerimiz	✓	
Velilerimiz	✓	
Personelimiz	✓	
İlçe Emniyet Müdürlüğü		✓
İlçe Toplum Sağlığı Merkezi		✓
Taşınmaz Eğitim Görevlileri		✓
Diğer Eğitim Kurumları		✓
Özel Sektör		✓
Sivil Toplum Kuruluşları		✓
Sungurlu Belediye Başkanlığı		✓
Mahalle Muhtarlığı		✓
Diğer Kurum ve Kuruluşlar		✓

### Paydaşların Önceliklendirilmesi

Paydaşların önceliklendirilmesi; Kamu İdareleri İçin Stratejik Planlama Kılavuzunda (2021; 3.1 Sürüm) belirtilen Paydaş Etki/Önem Matrisi'nden (Tablo 7) yararlanılarak hazırlanmıştır.

**Tablo 3 Paydaşların Önceliklendirilmesi**

FAYDAŞ ADI	İÇ FAYDAŞ	DİŞ FAYDAŞ	ÖNEM DERECEİ	ETKİ DERECEİ	ÖNCELİĞİ
Sungurlu Kaymakamlığı		√	5	5	5
İlçe Milli Eğitim Müdürlüğü		√	5	5	5
Okul Müdürümüz	√		5	5	5
Öğretmenlerimiz	√		5	5	5
Öğrencilerimiz	√		5	5	5
Velilerimiz	√		5	5	5
Personelimiz	√		5	5	5
İlçede Faaliyet Gösteren Vakıflar		√	3	3	3
İlçe Emniyet Amirliği		√	3	3	3
İlçe Toplum Sağlığı Merkezi		√	3	3	3
Taşınaklı Eğitim Görevlileri		√	3	3	3
Diğer Eğitim Kurumları		√	2	2	2
Özel Sektör		√	2	2	2
Sivil Toplum Kuruluşları		√	2	2	2
Sungurlu Belediye Başkanlığı		√	3	3	3
Mahalle Muhtarlığı		√	2	2	2
Diğer Kurum ve Kuruluşlar		√	2	2	2
Önem Derecesi 1, 2, 3 gözet; 4, 5 birlikte çalış					
Etki Derecesi 1, 2, 3 İzle; 4, 5 bileşilendir					
Önceliği 5= Tam; 4= Çok; 3= Orta; 2= Az; 1= Hiç					

### Paydaş Görüşlerinin Alınması ve Değerlendirilmesi

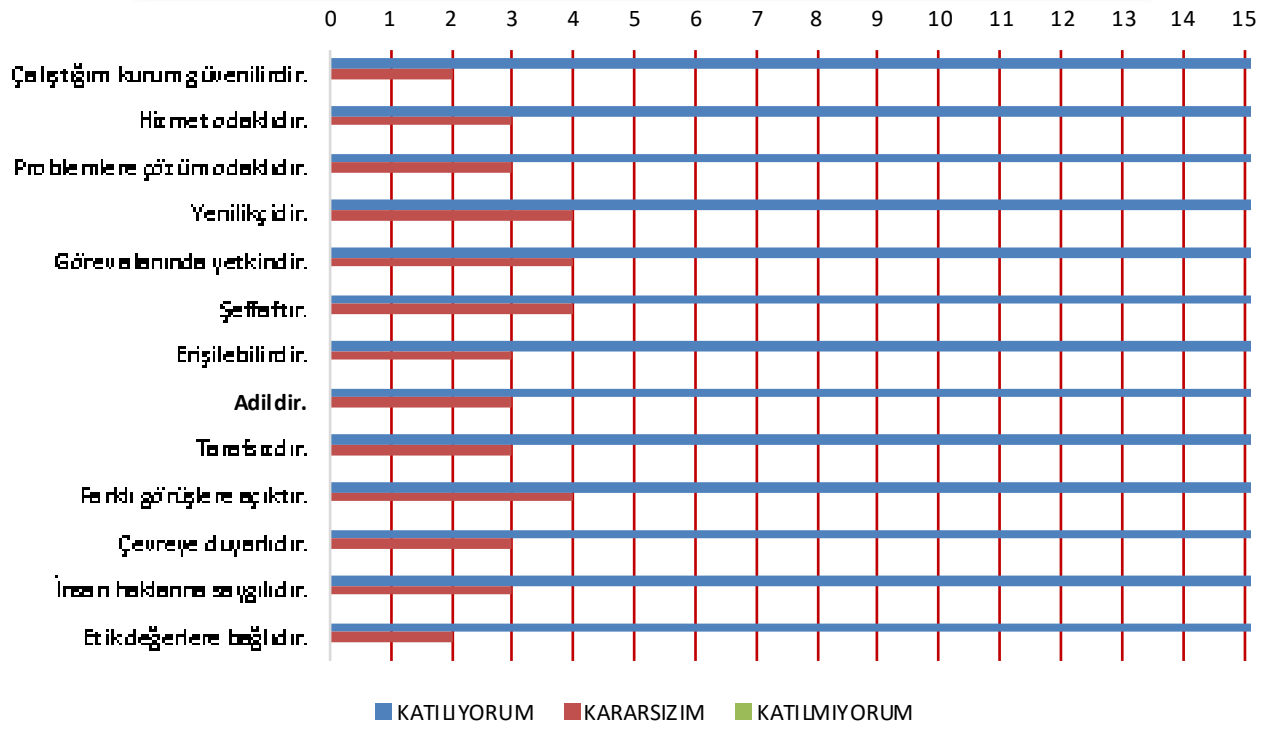
Durum Analizi çalışmaları kapsamında; Sungurlu İlçe Milli Eğitim Müdürü başta olmak diğer okul ve kurumların yönetici ve öğretmenleri ile yüz yüze görüşmeler, mülakat, toplantı gerçekleştirilerek, dilek ve önerileri alınmıştır. Öğrenci, öğretmen, veli, yönetici ve personelden oluşan iç paydaşlarımızdan ise toplantı ve anket yöntemleri ile görüşleri alınmıştır. Kurumumuzun iç paydaşlarına yönelik yaptığımız anket çalışmasında, **Sungurlu İlçe Milli Eğitim Müdürlüğü** tarafından hazırlanan Yönetici, Öğretmen ve Personel İç Paydaş Anketi ile Öğrenci ve Veli İç Paydaş Anketi sorular kullanılmıştır. **Anketlere** 147 öğrenci, 17 öğretmen, 2 personel, 2 yönetici ve **200** veli olmak üzere toplam **364** paydaşımız katılmıştır.

Tablo 4 Paydaş Görüşlerinin Alınmasına İlişkin Çalışmalar

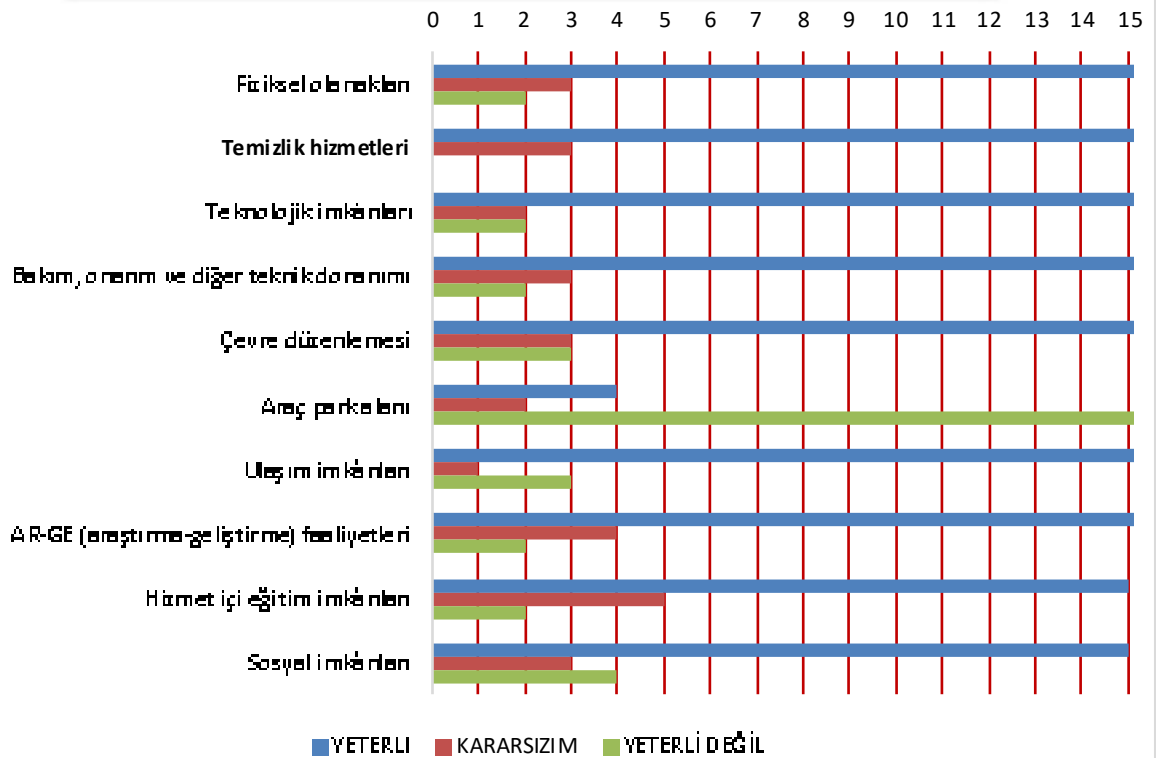
FAYDAŞ ADI	YÖNTEM	SORUMLU	ÇALIŞMA TARİHİ	RAPORLAMA VE DEĞERLENDİRME SORUMLUSU
İlçe MEM Yöneticileri	Mülakat, Toplantı	Strateji Geliştirme Kurulu Bşk.	01.05.2023-19.05.2023	S. P. Hazırlama Ekibi
Diğer Eğitim Kurumu Yöneticileri	Mülakat	Strateji Geliştirme Kurulu Bşk.	01.05.2023-19.05.2023	S. P. Hazırlama Ekibi
Öğretmenlerimiz	Anket, Toplantı	S. P. Ekibi	01.05.2023-19.05.2023	S. P. Hazırlama Ekibi
Öğrencilerimiz	Anket	S. P. Ekibi	01.05.2023-19.05.2023	S. P. Hazırlama Ekibi
Velilerimiz	Anket	S. P. Ekibi	01.05.2023-19.05.2023	S. P. Hazırlama Ekibi
Personelimiz	Anket, Toplantı	S. P. Ekibi	01.05.2023-19.05.2023	S. P. Hazırlama Ekibi
Yöneticilerimiz	Anket, Toplantı	S. P. Ekibi	01.05.2023-19.05.2023	S. P. Hazırlama Ekibi

### Yönetici, Öğretmen ve Personel İç Paydaş Anketi Sonuçları

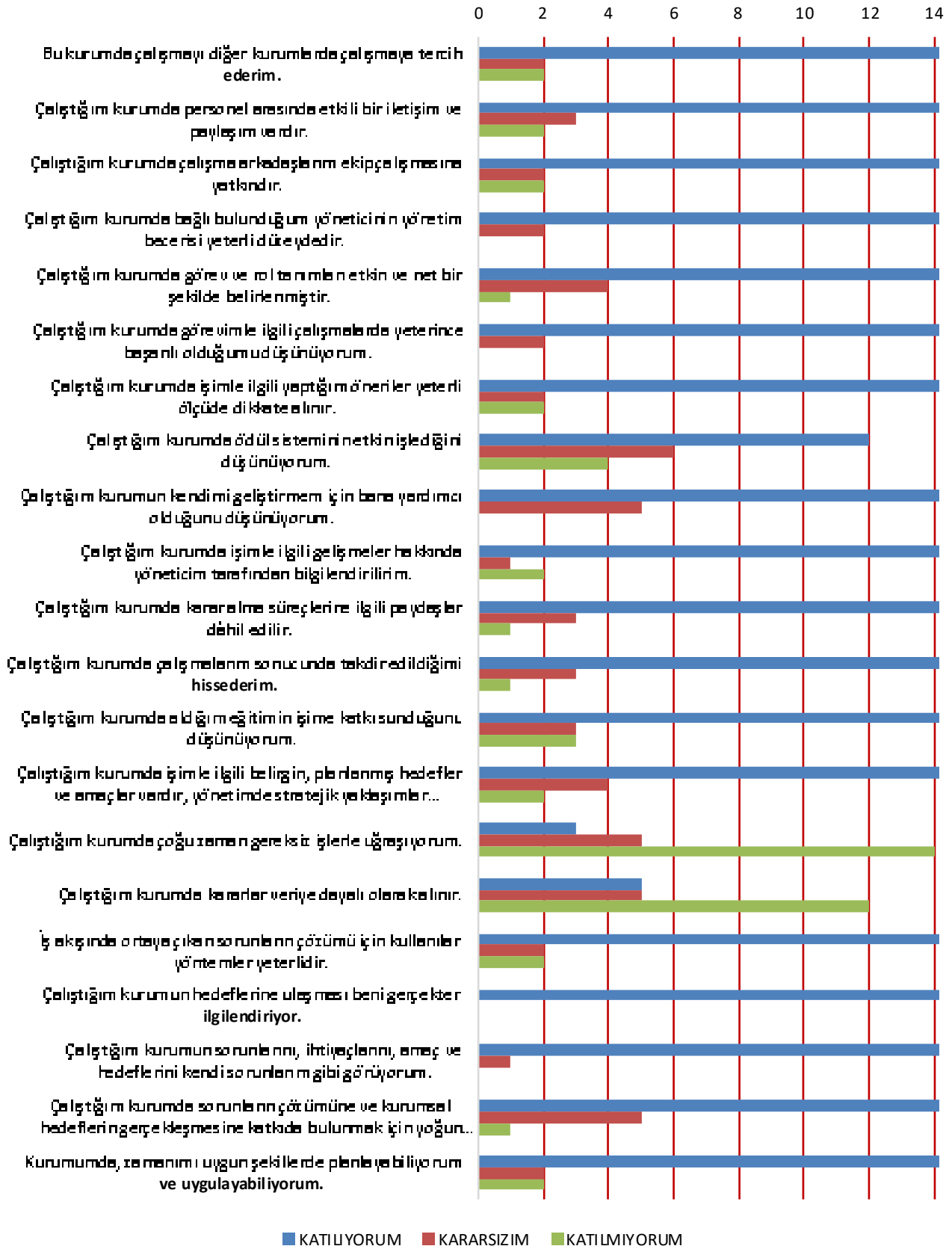
**Şekil 2. A. Lütfen görev yaptığınız kurumun yönetim kültürünü aşağıdaki ifadelerle uygun olarak değerlendiriniz.**



**Şekil 3. B. Lütfen görev yaptığınız kurumun; kurumun fiziki yapısı ve sunduğu olanaklar açısından yeterlilik durumuna göre değerlendiriniz.**

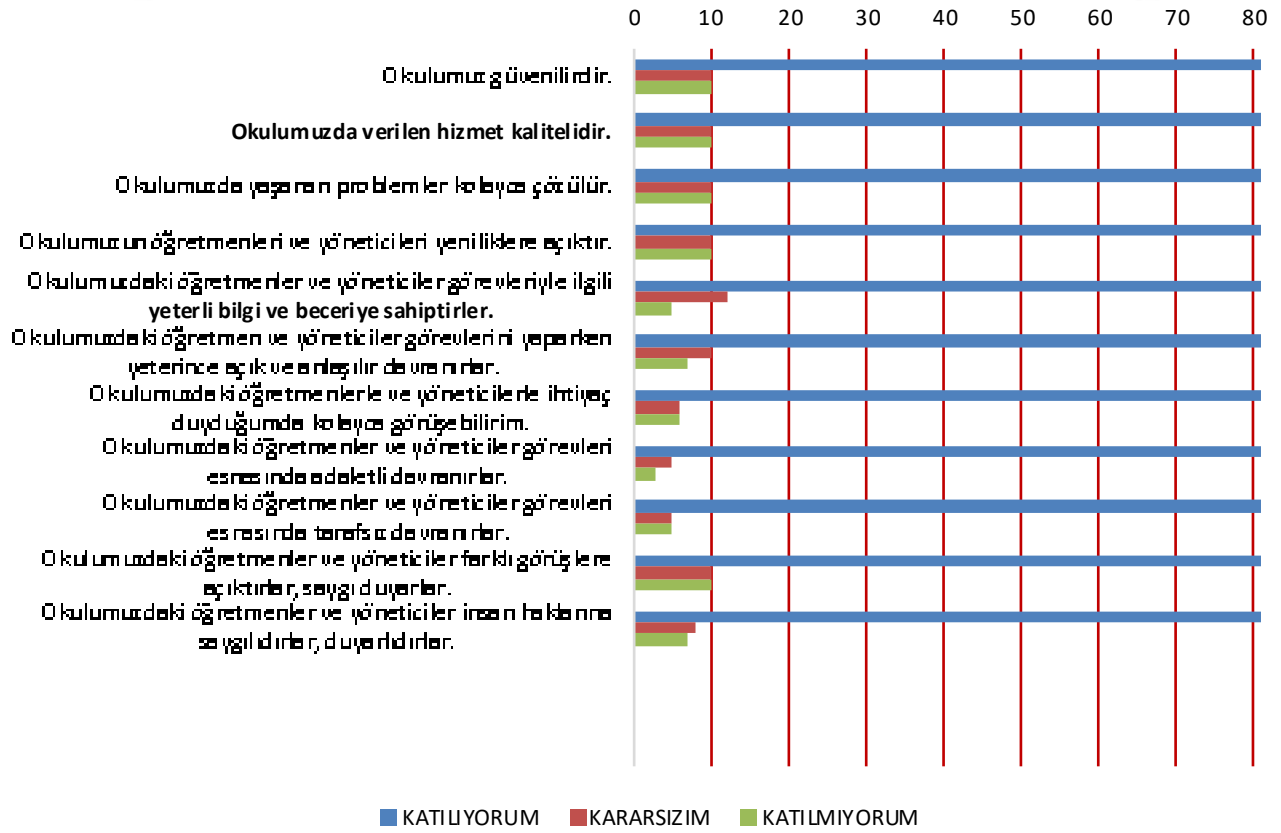


Şekil 4. C. Lütfen görev yaptığınız kurumun; işbirliği ve iletişim yöntemleri, kişisel ve mesleki gelişim, kurumsal kültürün benimsenmesi gibi faktörler açısından aşağıdaki ifadelere uygun olarak değerlendiriniz.

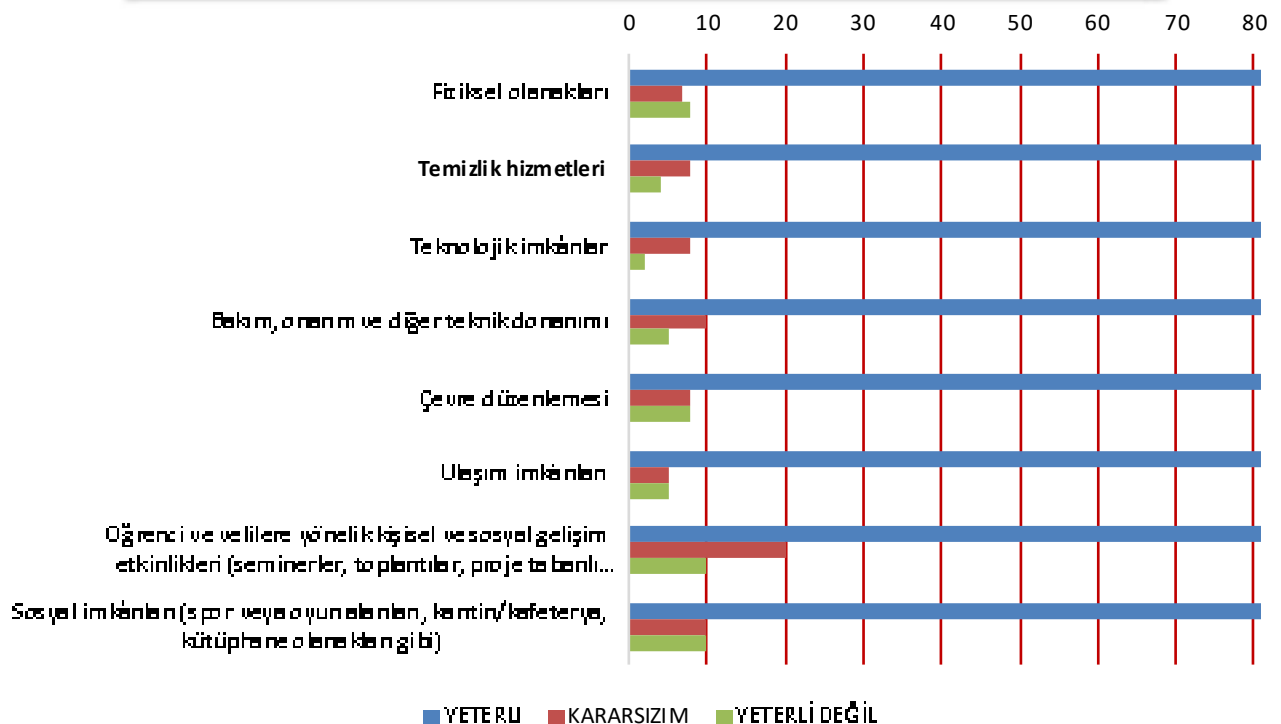


## Oğrenci ve Velî İç Paydaş Anketi Sonuçları

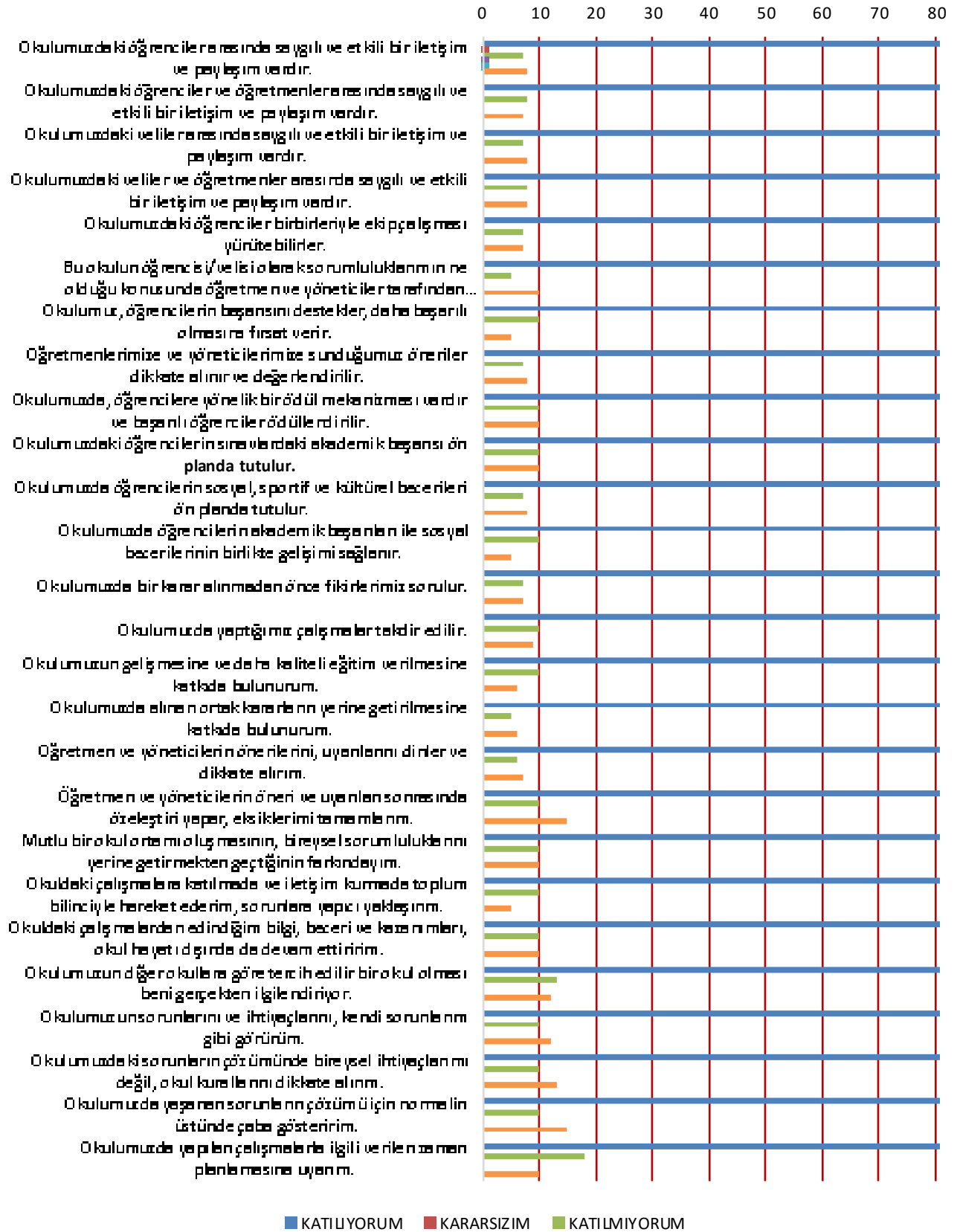
Şekil 5. A. Lütfen öğrencisi olduğunuz/öğrencinizin eğitim aldığı kurumun yönetim kültürünü aşağıdaki ifadelere uygun olarak değerlendiriniz.



Şekil 6. B. Lütfen öğrencisi olduğunuz/öğrencinizin eğitim aldığı kurumu; fiziki yapısı ve sunduğu olanaklar açısından yeterlilik durumuna göre değerlendiriniz.



Şekil 7. C. Lütfen öğrencisi olduğunuz ve/öğrencinizin eğitim aldığı kurumu; işbirliği ve iletişim yöntemleri, kişisel gelişim, kurumsal kültürün benimsenmesi gibi faktörler aşağıdaki ifadelere uygun olarak değerlendiriniz.





## E. Kuruluş İçi Analiz

### İnsan Kaynakları Yetkinlik Analizi

Tablo 5 Okul Yönetici Sayısı

YONETİCİ SAYILARI			
	Müdür	Müdür Başyardımcısı	Müdür Yardımcısı
Norm	1	0	1
Mevcut	1	0	1

Tablo 6 Öğretmen, Öğrenci, Derslik Sayıları

SIRA	ÖĞRENCİ-ÖĞRET MEN-DERSLİK BİLGİLERİ	SAYI
1	Öğrenci Sayısı	348
2	Öğretmen Sayısı	17
3	Derslik Sayısı	12
4	Derslik Başına Düşen Öğrenci Sayısı	27
5	Öğretmen Başına Düşen Öğrenci Sayısı	21

Tablo 7 Branş Bazında Öğretmen Norm, Mevcut, İhtiyaç Sayıları

SIRA	BRANŞ	NORM	MEVCUT	İHTİYAÇ
1	Sınıf Öğretmeni	12	12	0
2	İngilizce Öğretmeni	1	1	0
3	Okul Öncesi Öğretmeni	2	2	0
4	Din Kültürü ve Ahlak Bilgisi Öğretmeni	1	1	0
5	Rahber Öğretmeni	1	1	0

Tablo 8 Yardımcı Personel/Destek Personeli Sayısı

SIRA	BRANŞ	NORM	MEVCUT	İHTİYAÇ
2	Destek Personeli	2	2	0
3	Güvenlik Görevlisi	0	0	0

### Fiziki Kaynak Analizi

Tablo 9 Okul Binasının Fiziki Durumu

SIRA	KULLANIM ALANI/TURU	BİNA YAPISAL DURUMU (Tahmini Binalar Dahil)	BİNA KAPASİTE DURUMU (Yeterli/Yetersiz)
1	Hizmet Binası	Var	Yeterli
2	Personel Lojmanı	Yok	-
3	Spor Salonu	Yok	-
4	Kütüphane	1	Yeterli
5	İhata Duvarı	Var	Yeterli
6	Güvenlik Kamerası Sayısı	12	Yeterli
7	Yemekhane	Yok	-

8	Asansör-Lift (Engelli)	Yok	-
9	Rampa (Engelli)	Var	Yetersiz

**Tablo 10 Teknoloji ve Bilişim Altyapısı**

<b>TEKNOLOJİ VE BİLİŞİM ALTYAPISI</b>	
Etkileşimli akıllı tahta sayısı	12
Tablet sayısı	0
İnternet altyapısı	Var
Bilgisayar/bilişim teknolojileri sınıfı/lab oranı/varsayısı	Yok
Fotokopi makinesi sayısı	2
EBYS kullanımı	Var
Bilişim Teknolojileri/Bilişim Teknolojileri Rehber Öğretmeni sayısı	Yok
Elektronik dilek, istek, öneri sisteminin kullanımı	Yok
SMS bilgilendirme sistemi kullanımı	Yok
MEB tarafından sağlanan resmî internet sitesinin kullanımı	Var
Resmî elektronik posta adresinin kullanımı	Var

### **Mali Kaynak Analizi**

**Tablo 11 Tahmini Kaynaklar (TL)**

Müdürlüğümüzün 2024-2028 dönemindeki nakdi kaynakları, tasarruf tedbirleri de dikkati alınarak tahmini hesaplanmış ve tabloda sunulmuştur.

<b>KAYNAKLAR</b>	<b>2024</b>	<b>2025</b>	<b>2026</b>	<b>2027</b>	<b>2028</b>	<b>Toplam Kaynak</b>
<b>Bütçe Dışı Fonlar (Okul Aile Birliği)</b>	0	0	0	0	0	0
<b>Millî Eğitim Bakanlığı</b>	20.000	25.000	30.000	35.000	40.000	150.000
<b>Diğer (Ulusal ve Uluslararası Hibe Fonları vb.)</b>	0	0	0	0	0	0
<b>TOPLAM</b>	<b>20.000</b>	<b>25.000</b>	<b>30.000</b>	<b>35.000</b>	<b>40.000</b>	<b>150.000</b>

## F. GZFT Analizi

İç ve dış paydaşlarımıza yönelik yaptığımız öğretmenler kurulu toplantıları, zümre öğretmenler kurulu toplantıları, şube öğretmenler kurulu toplantıları, veli toplantıları, odak grup görüşmeleri, ev-iş yeri ziyaretleri, iç paydaş anketi vb. çalışmalarla birlikte dış paydaşlarımıza yönelik yaptığımız toplantılar, yüz yüze görüşmeler/mülakat vb. çalışmalardan elde edilen sonuçlara göre kurumumuzun GZFT Analizi yapılmıştır. GZFT Analizi yapılırken ayrıca öğretmen nöbet defteri kayıtları, yazılı, sözlü veya elektronik dilek, öneri, şikayet sistemleri, önceki plan dönemine ait tespitler, kurumsal raporlar, kurumsal istatistikler, bilimsel makaleler, tezler ve raporlardan yararlanılmıştır. GZFT Analizi sonucunda kurumsal düzeyde güçlü ve zayıf yönlerimiz ile kurumumuz için önem arz eden fırsat ve tehditler listelenmiştir.

Tablo 12 GZFT Listesi

<b>İÇ ÇEVRE</b>	<b>GÜÇLÜ YÖNLER</b>	<ul style="list-style-type: none"> <li>• İl ve İlçe MEM tarafından yürürlüğe konan çalışmaların sahiplenilmesi</li> <li>• Öğrenci ve personel işleri ile eğitim öğretim faaliyetlerinin mevzuata uygun olarak yürütülmesi</li> <li>• Bilgi edinme, halkla ilişkiler sürecinin mevzuatın belirlediği yasal sürede gerçekleşmesi</li> <li>• İletişim ve yazışma süreçlerinin aksatılmadan gerçekleşmesi</li> <li>• Personelinizin iş bildiği içerisinde çalışması</li> <li>• Kurumsal kültürünün gelişmiş olması</li> <li>• Taşınmalı eğitim iş ve işlemlerinin aksatılmadan yürütülmesi</li> <li>• Okulun fiziki kapasitesinin yeterli olması</li> </ul>
	<b>ZAYIF YÖNLER</b>	<ul style="list-style-type: none"> <li>• Öğrencilerimizin çoğunun (yaklaşık 2/3) taşınmalı eğitim kapsamında köylerden gelmesi</li> <li>• Kazandırılan davranışların aile ortamında devam ettirilmemesi</li> <li>• Öğrenci velilerinin eğitimcilere yönelik müdahale alanlarının fazla olması</li> <li>• Veli toplantılarına genel katılım oranlarının beklenen düzeyde olmaması</li> <li>• Eğitim sürecinde veli desteğinin yetersiz olması</li> <li>• Özel eğitim hizmetlerinden yararlanması gereken öğrenci velilerinin önyargıların, çevresel etmenlerden kaynaklanan çekincelerin</li> <li>• Okul ve kurumlarda veli görüşme randevu sisteminin bulunmaması, velilerin ders saatlerinde görüşme talepleri</li> <li>• Okul-Aile Birliklerinin, iş ve işlemlerinin okul yönetimince yüklenilmek zorunda kalması</li> <li>• İlçe merkezinde bulunan okulların daha başarılı olacağı yönündeki düşünceler</li> </ul>
<b>DIŞ ÇEVRE</b>	<b>FIRSATLAR</b>	<ul style="list-style-type: none"> <li>• Öğretmen, yönetici ve personel normu doluluk oranının yüksek olması</li> <li>• Okulumuzun ilçe merkezinde bulunması</li> <li>• Sınıf öğretmeni ve branş öğretmeni ihtiyacının olmaması</li> <li>• Sınıf mevcutlarımızın ideal sayıda olması</li> <li>• Kültürel ve demografik çeşitlilik</li> </ul>
	<b>TEHDİTLER</b>	<ul style="list-style-type: none"> <li>• Aile gelir düzeyinin genel olarak düşük olması</li> <li>• Velilerimizin çoğunlukla geçici işlerde çalışması, düzenli gelirlerinin olmaması</li> <li>• Eğitim faaliyetleri Ar-Ge çalışmalarına bütçe ayrılamaması</li> <li>• Yerel maddi destek bulmakta yaşanan güçlükler</li> <li>• İş kaygısı nedeniyle velilerin eğitim faaliyetlerine genel katılım oranlarının düşük olması</li> <li>• Bilimsel, teknolojik temalı çalışmalar için maddi kaynak temininde güçlük yaşanması</li> <li>• Mevzuat ve paydaş beklentileri arasında yaşanan uyumsuzluk</li> <li>• Okulun üstünden şehirler arası yol geçmesi</li> <li>• Güvenlik görevlisi bulunmaması</li> <li>• Taşınmalı eğitim öğrencilerinin bulunması</li> <li>• Okulumuzun Kefelik Servisi bulunmaması</li> </ul>

## G. Tespitler ve İhtiyaçların Belirlenmesi

Tablo 13 Tespitler ve İhtiyaçlar

GELİŞİM / SORUN ALANLARI	TESPİTLER VE İHTİYAÇLAR
<ul style="list-style-type: none"> <li>Müdüdüğü müz hizmetlerin mevzuattaki hükümlere uygun olarak yürütülmektedir.</li> <li>Tabii olduğumuz mevzuatın kapsamı, Müdüdüğü müzin yetkilerini çeşitlendirmekle birlikte sınırlamaktadır.</li> <li>Kurumsal kültürümüz, mevzuatta sık yaşanan değişikliklere hazırlıklı olmasına rağmen öğrenci ve velilerimizden oluşan paydaşlarımız, yeni ve farklı çalışmalara uyuma direnç göstermektedir.</li> <li>Mevzuat itibarıyla öğrenci velilerinin eğitim faaliyetlerine müdahale alanını sınırlandıran herhangi bir mekanizma bulunmamaktadır.</li> </ul>	<ul style="list-style-type: none"> <li>Diğer kurumlarla iş birliğinde, yetki alanının genişletilmesi</li> <li>Mevzuat itibarıyla okul müdürlerinin yetkilerinin artırılması</li> <li>Eğitim uygulamaları konusunda ulusal düzeyde tanıtım çalışmaları yaparak öğrenci ve velilerin bilgilendirilmesi</li> <li>Mevzuatta ihtiyaç duyulan değişikliklerde "yenileme" çalışmalarını yerine "güncelleme" çalışmalarına yer verilmesi</li> <li>Öğrenci velilerinin eğitim faaliyetlerine müdahale alanlarının sınırlandırılması için yasal tedbirlerin alınması</li> <li>Mevzuatın, çalışanların kendilerini güvende hissedebileceği şekilde yeniden düzenlenmesi</li> </ul>
<p>Stratejik Plan Hazırlama sürecinde iş yükünün tamamına yakınını okul yönetimi tarafından yapılması</p> <ul style="list-style-type: none"> <li>Paydaş türü fazladır, paydaşlarımızın kurumumuzdan beklentileri farklı ve çok çeşitlidir</li> </ul>	<ul style="list-style-type: none"> <li>Stratejik Plan Hazırlama, Stratejik Yönetim Süreci ile ilgili diğer iş ve işlemler</li> <li>Stratejik Plan hedef ve göstergelerinin üst politika belgelerindeki ilke ve prensiplere uygun hazırlanması</li> <li>Paydaşların idareden beklentilerinin faaliyet alanlarıyla uyumu sağlanması, plan döneminde kurumsal faaliyetler hakkında paydaşlara düzenli bilgilendirme yapılması</li> </ul>
<ul style="list-style-type: none"> <li>Çalışanlarımızın her biri farklı türden yeterliliklere sahiptir</li> <li>Kurumsal kültürümüz gelişmiş durumdadır. Kurum içi iletişim gelişmiştir, halkla ilişkiler sağlıklı bir şekilde yürütülmektedir.</li> <li>Eğitim faaliyetlerine kadın velilerimizin katılım oranları yüksektir fakat genel katılım oranları beklenen düzeyde değildir</li> </ul>	<ul style="list-style-type: none"> <li>Çalışanlarımızın her alanda bilgi sahibi olması için hizmet içi eğitim faaliyetleri düzenlenmesi</li> <li>Eğitim-öğretim faaliyetlerine genel katılım oranlarının yükseltilmesi</li> </ul>
<ul style="list-style-type: none"> <li>Kurumumuza ait ödemelerin yetersiz olması</li> <li>Ailelerin gelir düzeyi düşük olduğundan okul-aile birliği aracılığı ile okula gelir sağlanamaması</li> <li>Okul yöneticileri Okul Aile Birliği iş ve işlemlerini üstlenmek zorunda kalmaktadırlar.</li> </ul>	<ul style="list-style-type: none"> <li>Harcama planlamalarında mali kaynaklarda meydana gelecek öngörülemeyen değişikliklerin dikkate alınması</li> <li>Daha fazla ödeme ayrılmaması</li> <li>Okul Aile Birliği mevzuatının güncellenerek, basitleştirilmesi</li> </ul>

### 3. BÖLÜM: GELECEĞE BAKIŞ

#### A. Misyon, Vizyon ve Temel Değerler

##### **MİSYONUMUZ**

*Güvenli bir okul ortamında tüm bireylerin potansiyellerini en üst düzeyde geliştirmelerine ve topluma katkıda bulunmalarına zemin hazırlamaktır.*

##### **VİZYONUMUZ**

*Bilimsel ve güncel bilgilere dayalı yapılandırmacı ve kapsayıcı yaklaşımla her bireyin değerli hissettiği bir okul kültürü oluşturmaktır.*

##### **TEMEL DEĞERLERİMİZ**

- Fırsat eşitliği
- Kültürel ve sanatsal duyarlılık
- İnsan, toplum, bilim ve çevre duyarlılığı
- Din, ahlak ve değerlere bağlılık
- Hukuk ve adalet
- Katılımcılık ve istişare kültürü
- Tarafsızlık, hesap verebilirlik ve şeffaflık
- Sorumluluk
- Vatanseverlik
- Liyakat

## B. Stratejik Amaçlar

Tablo 14 Stratejik Amaçlar, Hedefler

AMAÇ 1 (A1)	Öğrencilerin eğitim öğretime etkin katılımlarıyla donanımlı olarak bir üst öğrenime geçişi sağlanacaktır.
Hedef 1.1 (H1.1)	Öğrenme kayıplarını önleyici çalışmalar yapılarak azaltılacaktır.
AMAÇ 2 (A2)	Temel eğitimde öğrencilerin kaliteli eğitime erişimleri fırsat eşitliği temelinde artırılarak bilişsel, duyuşsal ve fiziksel olarak çok yönlü gelişimleri sağlanacak ve temel hayat becerilerini edinmiş öğrenciler yetiştirilecektir.
Hedef 2.1 (H2.1)	Öğrencilerin bilimsel, kültürel, sanatsal, sportif ve toplum hizmeti alanlarında ders dışı etkinliklere katılım oranı artırılabacaktır.
AMAÇ 3 (A3)	Öğrencilere medeniyetimizin ve insanlığın ortak değerleriyle çağın gereklerine uygun bilgi, beceri, tutum ve davranışlar kazandırılacaktır.
Hedef 3.1 (H3.1)	Öğrencilere evrensel değerler, sağlıklı yaşam ve çevre bilinci duyarlılığı kazandırılacaktır.
AMAÇ 4 (A4)	Kurumun insan kaynağı kapasitesini geliştirerek ulusal ve uluslararası standartlara uygun eğitim hizmeti sunulacaktır.
Hedef 4.1 (H4.1)	Okul aile işbirliği sağlanarak kurum kültürü geliştirilecektir.
AMAÇ 5 (A5)	Eğitim ortamlarının fiziki imkânları geliştirilecektir.
Hedef 5.1 (H5.1)	Temel eğitimde okulların niteliğini arttıracak uygulama ve çalışmalara yer verilecektir.

## C. Stratejik Hedefler, Performans Göstergeleri, Stratejiler

AMAÇ (A1)	Öğrencilerine eğitim öğretime etkin katılımıyla bir üst öğrenime geçişi sağlanacaktır.								
HEDEF (H1.1)	Öğrenme kayıplarını önleyici çalışmaların yapılması sağlanacaktır.								
Performans Göstergesi (PG)	Hedef Etkisi (%)	Başlangıç Değeri (2023)	2024	2025	2026	2027	2028	İzleme Sıklığı	Raporlama Sıklığı
PG.1.1.1. İlkokullarda yetiştirme Programına (İYEP) dâhil olan öğrencilerin Türkçe dersi kazanımlarına ulaşma oranı (%)	80	30	60	65	70	70	70	6 AY	6 AY
PG.1.1.2. İlkokullarda yetiştirme Programına dâhil olan öğrencilerin matematik dersi kazanımlarına ulaşma oranı (%)	70	25	50	55	65	70	70	6 AY	6 AY
PG.1.1.3. 20 gün ve üzeri ödevsiz devamsızlık yapan öğrenci oran (%)	10	5,00	4,40	4,00	3,50	3,00	2,50	6 AY	6 AY
PG.1.1.4. 20 gün ve üzeri ödevsiz devamsızlık yapan öğrenci oran (%)	15	4,00	3,50	3,5	3,00	2,50	2,00	6 AY	6 AY
PG.1.1.5 Öğrenci başına okunan kitap sayısı	100	7	8	10	12	14	14	6 AY	6 AY
KOORDİNATÖR BİRİM	İYEP Komisyonu								
İŞ BİRİMİ YAPILACAK BİRİM(LER)	Öğretmenler Kurulu, Zümre Öğretmenler Kurulu								
RİSKLER	Sağlık hastalıkları nedeniyle öğrencilerin ara devamsızlık yapması İYEP destek amaçlı kullanılan dijital platformlara öğrencilerin ev ortamında ulaşmaması								
STRATEJİLER	S1 Öğrencilerin Türkçe dersindeki eksikleri tespit edilerek İYEP aracılığıyla akademik yeteneklerinin artırılması sağlanacaktır. S2 Öğrencilerin matematik derslerindeki eksikleri tespit edilerek İYEP aracılığıyla akademik yeteneklerinin artırılması sağlanacaktır. S3 Dijital platformlar aracılığıyla öğrencilerin teminleyici ve destekleyici eğitim almalarına sağlanacaktır. S4 İYEP'in ders içeriklerine katkı sağlayacak etkinlik, okuma vb. aktivitelerin geliştirilmesi sağlanacaktır. S5 Okul kütüphanesi geliştirilecek, öğrencilerin kitap okumasını teşvik edecek etkinlikler düzenlenecektir.								
MALİYET TAHMİNİ									
TESPİTLER	Öğrencilerin ara devamsızlık yapmaları, İYEP kazanımlarına ulaşma oranlarının izlenmesidir. Ayrıca, öğrencilerin İYEP'e göre tespit edilen eksikliklerine diğer derslerden (programlarda) destek alınması değerlendirilir.								
İHTİYAÇLAR	İYEP'e göre eksikliklere ilişkin öğrencilerin programa katılım zorunluluğunun getirilmesi İYEP'de devam zorunluluğunun getirilmesi								

AMAÇ (A2)	Tema eğitimi öğrencilerin kalite eğitime erişimlerini fırsat ettiği temalarında ari olmak üzere, duyuşsal ve fiziksel olarak geyönü çalıřını risağına kve temel hayat becerilerini edinmiş öğrencileri yetiştirilecektir.									
HEDEF (H2.1)	Öğrencilerin bilimsel, kültürel, sanatsal, sportif ve toplum hımet alanlarında ders dıřı etkinliklere katılım oranı artırılacaktır.									
Performans Göstergesi (PG)	Hedef Etkisi (%)	Başlangıç Değeri (2023)	2024	2025	2026	2027	2028	izleme Sıklığı	Raporlama Sıklığı	
PG 2.1.1 Okulda bir eğitim ve öğretim döneminde bilimsel, kültürel, sanatsal ve sportif alanlarda en az bir faaliyete katılan öğrenci oranı (%)	20	35	40	50	55	60	65	6 AY	6 AY	
PG 2.1.2 Bir eğitim ve öğretim yılında en az iki sosyal sorumluluk ve toplum hizmeti çalıřmalarına katılan öğrenci oranı (%)	20	100	100	100	100	100	100	6 AY	6 AY	
PG 2.1.3 Bir eğitim ve öğretim yılında yerel, ulusal ve uluslararası proje, yarışma vb. etkinliklere katılan öğrenci oranı (%)	20	5	7	10	12	14	15	6 AY	6 AY	
PG 2.1.4 Okulda bir eğitim ve öğretim yılında geleneksel çocuk oyunları at başlığında en az bir faaliyete katılan öğrenci oranı (%)	20	38	38	38	38	38	38	6 AY	6 AY	
KOORDİNATOR BİRİMİ	Öğretmenler Kurulu									
İŞ BİRLİĞİ YAPILACAK BİRİMLER	Okul Aile Birliği									
RİSKLER	Etkinlikler için maddi destek ve iş birliği sağlanmaması Okul bütçesinin yetersizliğiyle bütçe maddelerinden oluşması İçerilerinde amaç ve hedeflerin ulaşılması Proje tabanlı çalıřmaların belirli hedef kitleye yönelik hazırlanmaması veya yetersiz olması Resen uygulanmayan nitelikte işlerdeki proje çalıřmaları									
STRATEJİLER	S1 Her bir öğrencinin bir kulüp faaliyetinde aktif olarak yer alması sağlanarak kulüp faaliyetlerinin etkinliği artırılacaktır. S2 Öğrencilerin seviyelerine uygun olarak toplumsal sorunların çözümüne katkı sağlamak ve farkındalık oluşturmak amacıyla afet ve acil durum, çevre, eğitim, spor, kültür ve turizm, sağlık ve sosyal hizmetler alanlarında toplum hizmeti faaliyetlerine katılımı artırılacaktır. S3 Okul bünyesinde yarışma ve ödüllere katılmaları sağlanacaktır. S4 Diğer kurum ve kuruluşlarla iş birliği kapsamında yürütülen bilimsel, sosyal, kültürel, sanatsal ve sportif alanlardaki faaliyetler artırılacaktır. S5 Öğrenci seviyesine ve eğitim programı kazanımlarına uygun olarak geleneksel çocuk oyunlarında da işbirlikli etkinliklerde kullanılacaktır.									
MALİYET TAHMİNİ										
TESPİTLER	Bilimsel, kültürel, sanatsal ve sportif faaliyetler için maddi kaynak ve materyal gereksinimi bulunmamaktadır. Niteliksel açıdan iş birliği yapılacak kurum sayı yetersiz değildir. Belirlenmiş programı olan ve süreç odaklı ve ulusal veya uluslararası çalıřmalarla yeterli düzeyde katılımı sağlanmamaktadır. Yürütülen her çalıřma "proje" olarak değerlendirilmekte, önyarışım seberlenmektedir. Proje tabanlı çalıřmaların yoğunluğu odak hedef kitleye hesap etmemekte, tüm grupları kapsamaktadır. Okulda yürütülen çalıřmalarla benzerliği bulunan ve resen yürütülen proje çalıřmaları tek bir nitelikte olduğundan emek ve zaman kaybına neden olmaktadır, proje çalıřmalarına katılımı önünlüğü azaltmaktadır. Bakanlık ilçe düzeyinde uygulanan proje tabanlı çalıřmaların yoğunluğunun "ihtiyaç analizi" yapılmaması, uygulanması, proje çalıřmalarının sonucunda "etki analizi" yapılmaması									
İHTİYAÇLAR	Bilimsel, kültürel, sanatsal ve sportif faaliyetler için maddi kaynak sağlanması Proje tabanlı çalıřmalardan önce ihtiyaç analizi çalıřma sonrasında etki analizi yapılması Proje çalıřması katılımının, çalıřmalar öncesinde hazırlık, amaç-hedef belirleme stratejileri, risk değerlendirilmesi, uygulama, izleme-değerlendirme vb. süreçler ve işbirlikli çalışmalar hakkında bilgi edinmesi									



<b>AMAÇ (A3)</b>	Öğrencilere medeniyetimin ve insanlığın ortak değerleriyle sağın gereklerine uygun bilgi, beceri, tutum ve davranışlar kazandırılacaktır.									
<b>HEDEF (H3.1)</b>	Öğrencilere evrensel değerler, sağlıklı yaşam ve çevre bilincid uyarılığı kazandırılacaktır.									
<b>Performans Göstergesi (PG)</b>	<b>Hedef Etkisi (%)</b>	<b>Başlangıç Değeri (2023)</b>	<b>2024</b>	<b>2025</b>	<b>2026</b>	<b>2027</b>	<b>2028</b>	<b>İzleme Sıklığı</b>	<b>Raporlama Sıklığı</b>	
PG.3.1.1 Sağlıklı ve dengeli beslenme ile ilgili eğitim verilen öğrenci oranı	50	50	100	100	100	100	100	6 AY	6 AY	
PG.3.1.2 Çevre bilinci nezaket kuralları ile ilgili eğitim verilen öğrenci oranı	80	50	100	100	100	100	100	6 AY	6 AY	
PG.3.1.3 Nezaket kuralları ile ilgili eğitim verilen öğrenci oranı	80	50	100	100	100	100	100	6 AY	6 AY	
PG.3.1.4 Akran zorbalığı ve diğer zorbalıklarla ilgili konularda eğitim verilen öğrenci oranı	80	50	100	100	100	100	100	6 AY	6 AY	
<b>KOORDİNATOR BİRİMİ</b>	Öğretmenler Kurulu									
<b>İŞ BİRLİĞİ YAPILACAK BİRİMLER</b>	Zümre Öğretmenler Kurulu									
<b>RİSKLER</b>	Ebeveyn tutumlarının destekleyici nitelikte olmaması Dijital çevresel uyarılarla dijital beşerî uyumun uyarılması zorluğu									
<b>STRATEJİLER</b>	S1 Öğrencilere sağlıklı ve dengeli beslenme ile ilgili yönlendirme eğitimleri ve etkinlikler yapılacaktır. S2 Öğrencilere, nezaket ve göçü kuralları konusunda eğitimler verilerek konuya ilişkin etkinlikler düzenlenecektir. S3 Halk Eğitim Merkezleri ile işbirliği yapılarak ebeveynlerin çocuk gelişimi alanındaki bilgi ve becerilerini güçlendirilecektir.									
<b>MAÜYET TAHMİNİ</b>										
<b>TESPİTLER</b>	Öğrencilerin okuma alışkanlığı kazanmalarını engelleyecek düzeyde dijital uyarı bulunması Okuma alışkanlığı kazanma sürecinde edinilen kazanımlarla ebeveyn tutumlarının tutarı olmaması Nezaket kuralları ve çevre bilinci kazandırma sürecinde edinilen kazanımlarla ebeveyn tutumlarının tutarlı olmaması Ebeveynlerin beklentisi, davranışsal kazanımların yalnızca okulda uyulması gereken kuralları olmaksızın olması Ebeveynlerin çocuk yetiştirme konusundaki yanlış tutumlarında sınırlı olması, anne-baba eğitimleri konusunda gereksinimlerini göz ardı etmesi									
<b>İHTİYAÇLAR</b>	Halk Eğitim Merkezleri Çocuk Gelişimi ve Eğitimi alanına uygun olarak "Anne ve Çocuk Sağlığı", "Çocukla İletişim", "Çocuk Hakkında Sorular", "Çocuklarda Duygu ve Davranış", "Çocukla Temel İhtiyaçlar", "Çocuklarda Uyum Problemi", "Eğitimde Oyun Etkinlikleri", "Okul Çağında Çocuklukta Beslenme", "Özel Eğitim İhtiyaçları Olan Bireyler İçin İletişim", "Çocuklar İçin Dramatik Etkinlikler", "Erken Çocukluk Dönemi Eğitimleri" ve benzeri konularda Bakanlık destekli ve yönlendirmeyle yaygın eğitim kursları düzenlenmelidir.									

AMAÇ (A4)	Kurumun insan kaynağı kapasitesini geliştirerek ulusal ve uluslararası standartlara uygun eğitim hizmeti sunulacaktır.									
HEDEF (H4.1)	Okulda işbirliği sağlamak kurum kültürü geliştirilecektir.									
Performans Göstergesi (PG)	Hedef Etkisi (%)	Başlangıç Değeri (2023)	2024	2025	2026	2027	2028	İzleme Sıklığı	Raporlama Sıklığı	
PG 4.1.1 Bir eğitim öğretim yılında en az 1 hizmetçi eğitime katılan öğretmen oranı (resen düzeyle neler dahil)	20	100	100	100	100	100	100	6 AY	6 AY	
PG 4.1.2 Bir eğitim öğretim yılında proje tabanlı çalışmalardan herhangi birinde aktif görev alan öğretmen oranı	10	10	20	30	40	50	50	6 AY	6 AY	
PG 4.1.3 Velili toplantılarına katılım oranı	30	50	50	55	60	65	70	6 AY	6 AY	
PG 4.1.4 Yazılı veya elektronik ortamda kuruma yapılan dilek, itiraz, şikâyet, görüş, öneri sayısı	30	10	15	17	20	20	20	6 AY	6 AY	
PG 4.1.5 Velilere yönelik yapılan eğitici bilgilerindeki etkinliklere veli katılım oranı (velili toplantıları hariç)	20	15	10	15	20	25	30	6 AY	6 AY	
KOORDİNATÖR BİRİMİ	Öğretmenler Kurulu									
İŞ BİRİMİ YAPILACAK BİRİM(LER)	Zümre Öğretmenler Kurulu									
RİSKLER	S1 Eğitim faaliyetlerine çoğunlukla az sayıda katılımı öğretmenin katılması, eğitime katılacak öğretmenlerin görevlendirilmelerinin çoğunlukla resen yapılması S2 Şikâyet sahiplerinin, şikâyet edilebilecek konular hakkında hukuki adımlarının yetersiz olması S3 Velilerin, yaşanan her konuda ilgili kişi veya kurum yerine şikâyet yöntemlerine başvurması S4 Şikâyet mekanizmalarının sayı ve çeşitlilik itibarıyla zayıf olması									
STRATEJİLER	Hizmet içi eğitim faaliyetlerinden öğretmen ve yöneticilerin görüşleri alınacak Kurumsal kültürün oluşturulması için okulda işbirliği yöntemleri geliştirilecek									
MAÜYET TAHMİNİ										
TESPİTLER	Hizmet içi eğitim faaliyetleri çoğunlukla resen düzeyde nelerdir Hizmet içi eğitim faaliyetleri dışarıda dâhil edilmediği için katılımlarda isteksizliğe sebep olmaktadır.									
İHTİYAÇLAR	Paydaş görüşlerinin değerlendirilmesi, işbirliğinin geliştirilmesi									

AMAÇ (A5)		Eğitimde teknolojiyi fiziki imkânlarla desteklemek için.								
HEDEF (H5.1)		Temel eğitimde okulun niteliğini artırarak uygulanabilir ve kaliteli projelere yer verebilecektir.								
Performans Göstergesi (A5)	Hedef Etkisi (%)	Başlangıç Değeri (2023)	2024	2025	2026	2027	2028	İzleme Sıklığı	Raporlama Sıklığı	
PG 5.1.1 Okulda/kurumda iyileştirilmesi gereken fiziki imkân sayısı	30	20	13	7	4	4	6	6 AY	6 AY	
PG 5.1.2 Okulda düzenleme yapılan açık hava oyun alanı sayısı	50	5	5	7	8	9	10	6 AY	6 AY	
<b>KOORDİNATÖR BİRİMİ</b>	<b>Okul Aile Birliği</b>									
<b>Ç. BİRÜSİ YAPILACAK BİRİMLER</b>	Öğretmenler Kurulu Tasarruf tedbirleri									
<b>RİSKLER</b>	Ödeneğe veya harcama talebinin karşılanmaması İyileştirilebilir alanların aktif kullanılmaması									
<b>STRATEJİLER</b>	5.1 Fiziki imkânların iyileştirilmesi için kamu idareleri, belediyeler ve işverenlere iş birlikleri yapılacaktır.									
<b>MAÜYET TAHMİNİ</b>										
<b>TESPİTLER</b>	Ülke genelinde yaşanan doğal afetler nedeniyle yatırım kaynağının önemli bölümü öncelikli bölgelere ayrılmaktadır. Yaşanması muhtemel doğal afetler nedeniyle kurum binalarında büyük onarım veya güçlendirilmeye ihtiyaç duyulmaktadır. Kurum bölümlerinin fiziki iyileştirme ve geliştirme çalışmalarına okul aile birliğinden yeterli düzeyde destek sağlanmamaktadır.									
<b>İHTİYAÇLAR</b>	Okul aile birliğinin teşvik edilmesi İyileştirilen alanların eğitim ve öğretim çalışmalarında aktif kullanılması, bütçe-maliyet dengelerinin sağlanması Okulların ihtiyaçları ile ilgili olarak ortaya çıkabilecek ihtiyaçları karşılayacak bütçe için merkezi düzeyde eğitime ayrılan bütçenin artırılması									

## D. Maliyetlendirme

Tahmini Kaynaklar Analizinden yararlanılarak kurumumuzun 5 yıllık hedeflerine ulaşılabilmesi için planlanan faaliyetlerin Tahmini Maliyet Analizi yapılmıştır.

Tablo 15 Tahmini Maliyetler (TL)

Hedefler	2024	2025	2026	2027	2028	Toplam Maliyet
A1						
H1.1	4.000	5.000	6.000	7.000	8.000	30.000
A2						
H2.1	5.000	5.000	8.000	8.000	10.000	36.000
A3						
H3.1	0	0	0	0	0	0
A4						
H4.1	2.000	3.000	4.000	5.000	5.000	19.000
A5						
H5.1	5.000	5.000	7.000	8.000	10.000	35.000
TOPLAM	16.000	18.000	25.000	28.000	33.000	120.000

## E. İzleme ve Değerlendirme

Müdürlüğümüzün 2024-2028 Stratejik Planı İzleme ve Değerlendirme sürecini ifade eden İzleme ve Değerlendirme Modeli hazırlanmıştır. Okulumuzun Stratejik Plan İzleme-Değerlendirme çalışmaları eğitim-öğretim yılı çalışma takvimi de dikkate alınarak 6 aylık ve 1 yıllık sürelerde gerçekleştirilecektir. 6 aylık sürelerde Okul Müdürüne rapor hazırlanacak ve değerlendirme toplantısı düzenlenecektir. İzleme-değerlendirme raporu, istenildiğinde İlçe Milli Eğitim Müdürlüğüne gönderilecektir.

Şekil 8 Stratejik Plan İzleme ve Değerlendirme Modeli



## EKLER

Tablo 16 Strateji Geliştirme Kurulu

SIRA	ADI-SOYADI	GÖREVİ	KURULDAKİ GÖREVİ
1	Şevket Lütfi TURKGENCI	Okul Müdürü	Başkan
2	Bayram BOZDUMAN	Müdür Yardımcısı	Üye
3	Tuğba GÖRÜCÜ	Öğretmen	Üye
4	Serpil AY YILMAZ	Öğretmen	Üye
5	Şeyda UZUNBAÇAK	Okul Aile Birliği Başkanı	Üye

Tablo 17 Stratejik Planlama Ekibi

SIRA	ADI-SOYADI	GÖREVİ	EKİPTEKİ GÖREVİ
1	Şevket Lütfi TURKGENCI	Okul Müdürü	Başkan
2	Bayram BOZDUMAN	Müdür Yardımcısı	Üye
3	Gülbeğin YAŞAR	Öğretmen	Üye
4	Doğan OZEL	Öğretmen	Üye
5	Emine Pınar YAŞAR	Öğretmen	Üye
6	Gamze BALLI	Öğretmen	Üye
7	Murat KORAT	Veli	Üye
8	Rukiye ÇETİN	Veli	Üye