



2019 – 2023 Stratejik Planı

İsmetpaşa İlkokulu Müdürlüğü
Sungurlu - 2019

Okul Müdürü Sunuşu



Çağımız dünyasında her alanda yaşanan hızlı gelişmelere paralel olarak eğitimin amaçlarında, yöntemlerinde ve işlevlerinde de değişimin olması vazgeçilmez, ertelenmez ve kaçınılmaz bir zorunluluk haline gelmiştir. Eğitimin her safhasında sürekli gelişime açık, nitelikli insan yetiştirme hedefine ulaşılabilmesi; belli bir planlamayı gerektirmektedir.

Milli Eğitim Bakanlığı birimlerinin hazırlamış olduğu stratejik planlama ile izlenebilir, ölçülebilir ve geliştirilebilir çalışmaların uygulamaya konulması daha da mümkün hale gelecektir. Eğitim sisteminde planlı şekilde gerçekleştirilecek atılımlar; ülke bazında

planlı bir gelişmenin ve başarmanın da yolunu açacaktır.

Eğitim ve öğretim alanında mevcut değerlerimizin bilgisel kazanımlarla kaynaştırılması; ülkemizin ekonomik, sosyal, kültürel yönlerden gelişimine önemli ölçüde katkı sağlayacağı inancını taşımaktayız. Stratejik planlama, kamu kurumlarının varlığını daha etkili bir biçimde sürdürebilmesi ve kamu yönetiminin daha etkin, verimli, değişim ve yeniliklere açık bir yapıya kavuşturulabilmesi için temel bir araç niteliği taşımaktadır.

Bu anlamda, 2019-2023 dönemi stratejik planının; belirlenmiş aksaklıkların çözüme kavuşturulmasını ve çağdaş eğitim ve öğretim uygulamalarının bilimsel yönleriyle başarıyla yürütülmesini sağlayacağı inancını taşımaktayız. Bu çalışmayı planlı kalkınmanın bir gereği olarak görüyor; planın hazırlanmasında emeği geçen tüm paydaşlara teşekkür ediyor, İlçemiz, İlimiz ve Ülkemiz eğitim sistemine hayırlı olmasını diliyorum.

Şevket Lütüfî TÜRKGENCİ
Okul Müdürü

İçindekiler

<u>Okul Müdürü Sunuşu</u>	2
<u>İçindekiler</u>	3
<u>Tablolar ve Şekiller</u>	5
<u>Giriş</u>	6
<u>Ekip ve Kurullar</u>	7
<u>Durum Analizi</u>	9
<u>Mevzuat Analizi</u>	111
<u>Paydaş Analizi</u>	16
<u>Kurul İçi Analiz</u>	20
<u>Teşkilat Şeması</u>	Hata! Yer işareti tanımlanmamış. 21
<u>İnsan Kaynakları</u>	22
<u>Teknolojik Kaynaklar</u>	25
<u>Mali Kaynaklar</u>	25Hata! Yer işareti tanımlanmamış.
<u>GZFT Analizi</u>	25
<u>Güçlü Yönler</u>	26
<u>Zayıf Yönler</u>	27
<u>Fırsatlar</u>	28
<u>Tehditler</u>	29
<u>Tespitler ve İhtiyaçların Belirlenmesi</u>	30
<u>Geleceğe Bakış</u>	30

<u>Misyonumuz:</u>	30
<u>Vizyonumuz:</u>	30
<u>Temel Değerlerimiz</u>	31
<u>Amaç ve Hedeflere İlişkin Mimari</u>	33
<u>Tema 1: Eğitim ve Öğretime Erişim</u>	33
<u>Tema 2: Eğitim ve Öğretimde Kalitenin Artırılması</u>	42
<u>Tema 3: Kurumsal Kapasite</u>	50
<u>Maliyetlendirme</u>	52
<u>İzleme ve Değerlendirme</u>	53
<u>Performans Göstergesi</u>	55

Tablolar ve Şekiller

Tablolar

- Tablo 1: Sungurlu İsmetpaşa İlkokulu Müdürlüğü Strateji Geliştirme Kurulu
- Tablo 2: Sungurlu İsmetpaşa İlkokulu Müdürlüğü Stratejik Plan Ekibi
- Tablo 3: Sungurlu İsmetpaşa İlkokulu Çalışan Bilgi Tablosu
- Tablo 4: Sungurlu İsmetpaşa İlkokulu Okul Yeşleşmesine İlişkin Bilgiler
- Tablo 5 :Sungurlu İsmetpaşa İlkokulu Sınıf Mevcutları Bilgileri
- Tablo 6: Sungurlu İsmetpaşa İlkokulu Teknolojik Kaynaklar Tablosu
- Tablo 7: Sungurlu İsmetpaşa İlkokulu Geçmiş Yıllar gelir-Gider Tablosu
- Tablo 8: Sungurlu İsmetpaşa İlkokulu Çalışanları Eğitim ve Cinsiyet Dağılımı Tablosu
- Tablo 9: Sungurlu İsmetpaşa İlkokulu Güncel Personel Sayısı
- Tablo 10: Sungurlu İsmetpaşa İlkokulu Yönetici Personel Sayısı
- Tablo 11: Sungurlu İsmetpaşa İlkokulu Okul Öncesi Öğrenci Sayısı
- Tablo 12: Sungurlu İsmetpaşa İlkokulu Öğrenci Sayıları
- Tablo 13: Sungurlu İsmetpaşa İlkokulu GZFT Analizi
- Tablo 14: Sungurlu İsmetpaşa İlkokulu Amaç ve Hedef maliyetleri Tablosu

ŞEKİLLER

- Şekil 1: Sungurlu İsmetpaşa İlkokulu Müdürlüğü Teşkilat şeması
- Şekil 2: Sungurlu İsmetpaşa İlkokulu İzleme ve değerlendirme Süreci

Giriş

Tüm ülkelerin temel hedeflerinden biri, yurttaşlarını eğiterek, toplumlarını, bilgi toplumuna dönüştürmektir. Bilim ve teknoloji de an ve an hayal ötesi gelişmeler yaşanmaktadır. Hızla gelişen ve değişen teknolojiler, yeni pazarların oluşmasına ülkeler arasında rekabetin artmasına neden olmaktadır. Küreselleşen dünyada rekabetin içinde yer almamız varlık-yokluk mücadelemiz için önemlidir. Küreselleşme beraberinde yeniliği ve değişimi getirmektedir.

21. Yüzyıl becerilerinin odağında insan vardır. Eğitim sistemimizin temel işi insan yetiştirmektir. İnsanın olduğu yerde; değişime, dönüşüme ve gelişmeye ihtiyaç duyulmaktadır.

5018 Sayılı Kamu Mali Yönetimi ve Kontrolü Kanunu ile Kamu kaynaklarının etkili, ekonomik ve verimli bir şekilde kullanıldığı, hesap verebilir saydam bir yönetim anlayışını gündeme getirmiştir. İlimizde kamu mali yönetimini bu anlayışa uygun olarak yapılandırmak amacıyla Kalkınma planları, ulusal programlar, ilgili mevzuat ve benimsedikleri ilkeler çerçevesinde, geleceğe ilişkin misyon ve vizyonları oluşturma, stratejik amaçlar ve ölçülebilir hedefler belirleme performanslarını önceden belirlenmiş olan göstergeler doğrultusunda ölçme ve bu süreçlerin izlenip değerlendirmesi amacıyla katılımcı yöntemlerle İsmetpaşa İlkokulu Müdürlüğü stratejik planı hazırlanmıştır. Bu bağlamda İsmetpaşa İlkokulu Müdürlüğümüz ilk stratejik planını 2010-2014 yıllarını kapsayacak şekilde, ikincisini ise 2015-2019 yıllarını kapsayacak şekilde hazırlamış ve uygulanmıştır.

İsmetpaşa İlkokulu Müdürlüğümüzün 2019-2023 stratejik Planı orta ve uzun vadeli amaçlarını temel ilke ve politikalarını hedef ve önceliklerini, performans göstergelerini hedeflere ulaşmak için izlenecek yöntem ile kaynak dağılımlarını göstermektedir.

Hazırlık Süreci

İsmetpaşa İlkokulu Müdürlüğü çalışmaları Strateji geliştirme birimi koordinatörlüğünde tüm birimlerin katılımı ve katkılarıyla yürütülmektedir. Stratejik Planlama stratejik plan üst kurulu ve stratejik plan ekibi tarafından oluşturulmuştur.

Ekip ve Kurullar

Kurumların, deęişen dünyaya ayak uydurabilmeleri için uzun dönemli bir vizyona sahip olmaları ve bu konuda stratejileri hayata geçirmeleri gerekmektedir. Stratejik Planlama sürecinde yapılacak faaliyetlerin etkili bir şekilde koordine edilip yürütülmesi için Sungurlu İsmetpaşa İlkokulu Müdürlüğü bünyesinde oluşturulan üst kurul;

Tablo1: Sungurlu İsmetpaşa İlkokulu Müdürlüğü Strateji Geliştirme Kurulu

Adı SOYADI	Unvanı	Görevi
Şevket Lütfi TÜRKGENCİ	Okul Müdürü	Başkan
Akif BOLAT	Müdür Yardımcısı	Üye
Melek ŞAHİN	Öğretmen	Üye
Zuhal BATAKÇI	Öğretmen	Üye
Sefa YURTOĞLU	Okul Aile Birlięi Başkanı	Üye
Hakan ALAF	Okul Aile Birlięi Başkan Yardımcısı	Üye

Tablo 2: Sungurlu İsmetpaşa İlkokulu Müdürlüğü Stratejik Plan Ekibi

İl Stratejik Planlama Ekibi		
Stratejik Planlama Ekip Bilgileri	<u>Adı SOYADI</u>	<u>Unvanı</u>
Stratejik Planlamadan Sorumlu Yönetici	Şevket Lütfi TÜRKGENCİ	Okul Müdürü
Stratejik Planlama Ekip Sorumlusu	Akif BOLAT	Müdür Yardımcısı
Stratejik Planlama Ekip Üyeleri	Gültekin YAŞAR	Öğretmen
	Rifat VARAN	Öğretmen
	Sibel ALTINTAŞ	Öğretmen
	Emine SUNGUR	Öğretmen
	Murat YÜCE	Veli
	Bayram ÇIRAKOĞLU	Veli

Okulumuzda Kasım 2018 tarihinde stratejik planlama ekiplerini oluşturmuştur.

Stratejik plan üst kurul ve diğer paydaşların katılımı ile başta Milli Eğitim Bakanlığımız 2023 Eğitim Vizyonu, uygulanmakta olan stratejik planın değerlendirilmesi, mevzuat, üst politika belgeleri, paydaş , GZFT ve kurum içi analizlerden elde edilen veriler ışığında eğitim öğretime ilişkin ihtiyaç ve gelişim alanları tespit edilmiştir. Bakanlığımız 2019-2023 Stratejik planında belirlenen amaç, hedefler ve bu hedefleri gerçekleştirecek strateji ve eylemler incelenmiştir. Bunlara yönelik İsmetpaşa İlkokulu Müdürlüğümüzün Stratejik hedef, Strateji gösterge ve eylemleri oluşturulmuştur. İsmetpaşa İlkokulu Müdürlüğü tarafından, Kurum Stratejik planının izleme ve Değerlendirmesi her 6 aylık dönemde yapılacaktır.

Durum Analizi

Okulumuz amaç ve hedeflerinin geliştirilebilmesi için sahip olunan kaynakların tespiti, güçlü ve zayıf taraflar ile kurumun kontrolü dışındaki olumlu ya da olumsuz gelişmelerin saptanması amacıyla Bakanlığımızca mevcut durum analizi yapılmıştır.

Kurumsal Tarihçe

Okulumuz 1927 yılında 4 derslikli ahşap bina olarak eğitim-öğretime açılmıştır.Okulumuza 1967 yılında 5 derslik ilave edilerek 9 derslikle eğitim-öğretime devam etmiştir.2004 yılında yeni bina yapılmış olup ilkokul bölümü yeni binada orta okul bölümü eski binada eğitim vermeye devam etmektedir.

Ana sınıfımız sabahçı ve öğleci olarak eğitim vermekte olup öğrenci kapasitemiz 25'erdir. Anasınıfımızın içinde oyun odası,etkinlik odası,mutfak ve lavabolar bulunmakta olup hiç donanım ve eğitim araç gereç eksiği yoktur.Gerek öğretmenlerimizin özverili çalışmaları gerekse anasınıfındaki düzen sayesinde kapasitemizin üzerinde talep görmekteyiz.

İlkokulda 12 şubemizde toplam 330 öğrencimiz bulunmaktadır.Okulumuzda verilen eğitimin kalitesi ve okulumuzun iç işleyişindeki dinamizmin sorunsuz işleyişinin bir neticesi olarak öğrenci sayımız her geçen gün artmaktadır.Okulumuzda bilsem sınavını kazanan öğrencilere ve üstün yetenekli öğrencilere yönelik kurslar açılmaktadır ayrıca öğrenme gücü çeken öğrencilerimizin takviye edildiği destek eğitim odamız bulunmaktadır.Sınıflarımızda egzersiz çalışmalarına yer verilmektedir.Sınıflarımızda ve okulumuzda donanım eksiği bulunmamakta olup akıllı tahta uygulamasına geçilememiştir.

Personel eksiği bulunmayan okulumuzda 1 müdür,1müdür yardımcısı,1 memur,5 hizmetli,12 sınıf öğretmeni,2 okul öncesi öğretmeni,1ingilizce öğretmeni ve 1 rehber öğretmen bulunmaktadır. Öğretmenlerimiz yenilenen eğitim teknolojilerini ve çalışmalarını yakından takip ederek çağın gerekleri konusunda kendilerini sürekli geliştiren ayrıca eğitim adına yaptıkları çalışmalarla sürekli olarak ilçemizde isimlerinden söz ettirmektedirler.

Öğrencilerimiz ilçe genelinde düzenlenen yarışma ve etkinliklerde gösterdikleri başarılarla okulumuzun ismini en güzel şekilde duyurmaktadırlar.Çalışmalarımızda mutlaka öğrencilerimizin,öğretmenlerimizin,çalışanlarımızın,velilerimizin ve paydaşlarımızın görüşünü alarak en verimli çalışmayı en güzel şekilde gerçekleştirmenin amacını gütmekteyiz.

İlçemizin ismi bilinen okullarından olan İsmetpaşa İlkokulu her sene olduğu gibi bu eğitim öğretim yılında da adından en güzel şekilde söz ettirmeye ve verdiği eğitimle fark yaratmaya devam edecektir.

a) Okul Binası:

- Bodrum katta; Oyun odası,kütüphane,konferans salonu,arşiv,depo ve mescit bulunmaktadır
- Zemin Katta; Müdür yardımcısı odası,rehberlik servisi,ana sınıfı, 3 adet 1. Sınıf ve 2 adet 2. Sınıf ve kız öğrenci tuvaleti bulunmaktadır.
- 1. Katta;Müdür odası,öğretmenler odası,hizmetli odası,2.,3. ,4. sınıflar , öğrenci tuvaletleri ve öğretmen tuvaletleri bulunmaktadır.

Uygulanmakta Olan Stratejik Planın Değerlendirilmesi

2015 yılında yürürlüğe giren İsmetpaşa İlkokulu Müdürlüğü 2015-2019 Stratejik Planı; stratejik plan hazırlık süreci, durum analizi, geleceğe yönelim, maliyetlendirme ile izleme ve değerlendirme olmak üzere beş bölümden oluşturulmuştur. Bunlardan izleme ve değerlendirme faaliyetlerine temel teşkil eden stratejik amaç, stratejik hedef, performans göstergesi ve stratejilerin yer aldığı geleceğe yönelim bölümü eğitim ve öğretime erişim, eğitim ve öğretimde kalite ve kurumsal kapasite olmak üzere üç tema halinde yapılandırılmıştır.

Öğrenci başına okunan kitap sayısında 2019 hedeflerinin gerisinde kalmanın nedenleri araştırıldığında performansın göstergeye doğru yansımamasının başlıca neden olduğu görülmektedir. Okullarda kitap okuma verilerinin öğretmenlerimiz tarafından e-Okul sistemine girilmesinde yaşanan aksaklıkların öğrencilerimizin kitap okuma performansını yanlış yansımaya yol açtığı söylenebilir. Kitap okuma alanındaki izleme altyapısının geliştirilmesiyle 2019-2023 döneminde bu sorunun ortadan kaldırılması mümkün görülmektedir.

Buna göre belirtilen alanlarda, plan hedeflerinden önemli oranda uzaklaşma olduğu dikkate alınarak, 2019-2023 dönemi için idarenin güçlü yönlerinden ve fırsatlardan yararlanarak ulaşılabilecek yeni performans göstergelerinin belirlenmesi kararlaştırılmıştır. Özellikle okul öncesinde olmak üzere okullaşma oranlarının artırılmasına yönelik üst politika belgelerinin desteği ile belirlenen performans göstergesi hedeflerine ulaşılabileceği öngörülmektedir.

Mevzuat Analizi

Temel İstatistikler

Okul Künyesi

Okulumuzun temel girdilerine ilişkin bilgiler altta yer alan okul künyesine ilişkin tabloda yer almaktadır.

Temel Bilgiler Tablosu- Okul Künyesi

İli: ÇORUM		İlçesi: SUNGURLU			
Adres:	Şeker Pınar Mahallesi.4001. Sokak. No:8	Coğrafi Konum (link):	https://goo.gl/maps/sqHGXh29kgB2		
Telefon Numarası:	0364 311 80 91	Faks Numarası:	-		
e- Posta Adresi:	701610@meb.k12.tr	Web sayfası adresi:	http://sungurluismetpasailkokulu.meb.k12.tr		
Kurum Kodu:	701610	Öğretim Şekli:	Tam Gün		
Okulun Hizmete Giriş Tarihi :		Toplam Çalışan Sayısı	24		
Öğrenci Sayısı:	Kız	185	Öğretmen Sayısı	Kadın	9
	Erkek	198		Erkek	7
	Toplam	383		Toplam	16
Derslik Başına Düşen Öğrenci Sayısı		: 27,35	Şube Başına Düşen Öğrenci Sayısı		: 27,35
Öğretmen Başına Düşen Öğrenci Sayısı		: 27,35	Şube Başına 30'dan Fazla Öğrencisi Olan Şube Sayısı		: 6
Öğrenci Başına Düşen Toplam Gider Miktarı		30,64	Öğretmenlerin Kurumdaki Ortalama Görev Süresi		7 yıl

Çalışan Bilgileri

Okulumuzun çalışanlarına ilişkin bilgiler altta yer alan tabloda belirtilmiştir.

Tablo 3: İsmetpaşa İlkokulu Müdürlüğü Çalışan Bilgileri Tablosu

Unvan*	Erkek	Kadın	Toplam
Okul Müdürü ve Müdür Yardımcısı	2	0	2
Sınıf Öğretmeni	7	5	12
Branş Öğretmeni	0	3	3
Rehber Öğretmen	0	1	1
İdari Personel	1	0	1
Yardımcı Personel	5	0	5
Güvenlik Personeli	0	0	0
Toplam Çalışan Sayıları	13	11	24

Okulumuz Bina ve Alanları

Okulumuzun binası ile açık ve kapalı alanlarına ilişkin temel bilgiler altta yer almaktadır.

Tablo 4: İsmetpaşa İlkokulu Müdürlüğü Okul Yerleşkesine İlişkin Bilgiler

Okul Bölümleri		Özel Alanlar	Var	Yok
Okul Kat Sayısı	2	Çok Amaçlı Salon	X	
Derslik Sayısı	13	Çok Amaçlı Saha		X
Derslik Alanları (m2)	52	Kütüphane	X	
Kullanılan Derslik Sayısı	13	Fen Laboratuvarı		X
Şube Sayısı	14	Bilgisayar Laboratuvarı		X
İdari Odaların Alanı (m2)	27	İş Atölyesi		X
Öğretmenler Odası (m2)	21	Beceri Atölyesi		X
Okul Oturum Alanı (m2)	633	Pansiyon		X
Okul Bahçesi (Açık Alan)(m2)	1160			
Okul Kapalı Alan (m2)	633			
Sanatsal, bilimsel ve sportif amaçlı toplam alan (m ²)	70			
Kantin (m2)	X			
Tuvalet Sayısı	16			
Diğer (.....)				

Sınıf ve Öğrenci Bilgileri

Okulumuzda yer alan sınıfların öğrenci sayıları alttaki tabloda verilmiştir.

Tablo 5: İsmetpaşa İlkokulu Müdürlüğü Sınıf Mevcutları Bilgileri

SINIFI	Kız	Erkek	Toplam	SINIFI	Kız	Erkek	Toplam
Ana Sınıfı A	10	13	23	3/A Sınıfı	13	13	26
Ana Sınıfı B	12	13	25	3/B Sınıfı	16	11	27
1/A Sınıfı	16	17	33	3/C Sınıfı	13	10	23
1/B Sınıfı	16	18	34	4/A Sınıfı	13	19	32
1/C Sınıfı	15	17	32	4/B Sınıfı	18	14	32
2/A Sınıfı	13	10	23	4/C Sınıfı	11	21	32
2/B Sınıfı	9	14	23				
2/C Sınıfı	10	8	18	Toplam	185	198	383

*Sınıf sayısına göre istenildiği kadar satır eklenebilir.

Donanım ve Teknolojik Kaynaklarımız

Teknolojik kaynaklar başta olmak üzere okulumuzda bulunan çalışır durumdaki donanım malzemesine ilişkin bilgiye alttaki tabloda yer verilmiştir.

Tablo 6: İsmetpaşa İlkokulu Müdürlüğü Teknolojik Kaynaklar Tablosu

Akıllı Tahta Sayısı	0	TV Sayısı	3
Masaüstü Bilgisayar Sayısı	4	Yazıcı Sayısı	3
Taşınabilir Bilgisayar Sayısı	14	Fotokopi Makinesi Sayısı	2
Projeksiyon Sayısı	14	İnternet Bağlantı Hızı	8 M-bit

Gelir ve Gider Bilgisi

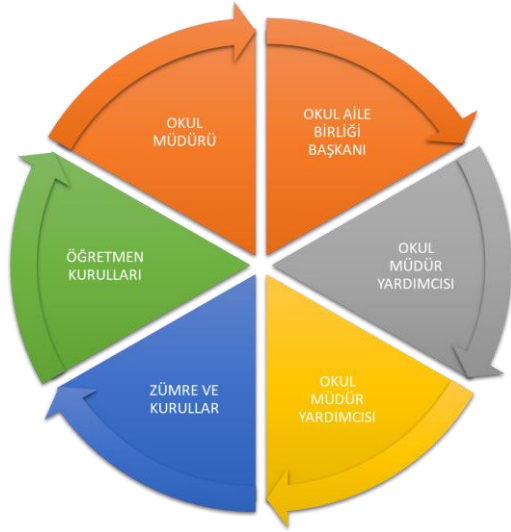
Okulumuzun genel bütçe ödenekleri, okul aile birliği gelirleri ve diğer katkılarda dâhil olmak üzere gelir ve giderlerine ilişkin son iki yıl gerçekleşme bilgileri alttaki tabloda verilmiştir.

Tablo 7: İsmetpaşa İlkokulu Müdürlüğü Geçmiş Yıllar Gelir-Gider Tablosu

Yıllar	Gelir Miktarı	Gider Miktarı
2017	10469,11	9566,86
2018	10112,25	9402,93

Paydaş Analizi

Kurumumuzun temel paydaşları öğrenci, veli ve öğretmen olmakla birlikte eğitimin dışsal etkisi nedeniyle okul çevresinde etkileşim içinde olunan geniş bir paydaş kitlesi bulunmaktadır. Paydaşlarımızın görüşleri anket, toplantı, dilek ve istek kutuları, elektronik ortamda iletilen önerilerde dâhil olmak üzere çeşitli yöntemlerle sürekli olarak alınmaktadır.



Paydaş anketlerine ilişkin ortaya çıkan temel sonuçlara altta yer verilmiştir :

Öğrenci Anketi Sonuçları:

Olumlu Yönlerimiz:

- 1- Öğretmenlerimle ihtiyaç duyduğumda rahatlıkla görüşebilirim.
- 2- Okul müdürü ve idarecilerle ihtiyaç duyduğumuzda rahatlıkla görüşebilmekteyiz
- 3- Okulun rehberlik servisinden yeterince yararlanabiliyorum.
- 4- Okula ilettiğimiz öneri ve isteklerimiz dikkate alınır.
- 5- Okulda kendimi güvende hissediyorum.
- 6- Öğretmenler yeniliğe açık olarak derslerin işlenişinde çeşitli yöntemler kullanmaktadır.
- 7- Derslerde konuya göre uygun araç gereçler kullanılmaktadır.
- 8- Teneffüslerde ihtiyaçlarımı giderebiliyorum.

Olumsuz Yönlerimiz:

- 1- Okulda öğrencilerle ilgili alınan kararlarda bizlerin görüşleri alınır.
- 2- Okulun binası ve diğer fiziki mekânlar yeterlidir.

3- Okulumuzda yeterli miktarda sanatsal ve kültürel faaliyetler düzenlenmektedir.

Öğretmen Anketi Sonuçları:

Olumlu Yönlerimiz:

- 1- Okulumuzda alınan kararlar çalışanların katılımıyla alınır
- 2- Kurumdaki tüm duyurular çalışanlara zamanında iletilir .
- 3- Her türlü ödüllendirmede adil olma, tarafsızlık ve objektiflik sağlanır
- 4- Kendimi okulun değerli bir üyesi olarak görüyorum.
- 5- Çalıştığım okul bana kendimi geliştirme imkanı tanımaktadır.
- 6- Okul teknik ve araç gereç yönünden yeterli teknik donanıma sahiptir.
- 7- Okulda çalışanlara yönelik sosyal ve kültürel faaliyetler düzenlenir.
- 8- Okulda öğretmenler arasında ayırım yapılmamaktadır.
- 9- Okulumuzda yerelde ve toplum üzerinde olumlu bir etki bırakacak çalışmalar yapılmaktadır.
- 10- Yöneticilerimiz yaratıcı ve yenilikçi düşüncelerin üretilmesini teşvik etmektedir.
- 11- Yöneticiler okul vizyonunu, stratejilerini, iyileştirmeye açık alanlarını çalışanlarıyla paylaşır.
- 12- Okulumuzda sadece öğretmenlerin kullanımına tahsis edilmiş yerler yeterlidir.

Olumsuz Yönlerimiz:

YOK.

Veli Anketi Sonuçları:

Olumlu Yönlerimiz:

- 1- İhtiyaç duyduğumuzda idare ile rahatlıkla görüşebilmekteyiz.
- 2- Duyuruları zamanında öğrenmekteyiz
- 3- Okula ilettiğim istek ve şikâyetlerim dikkate alınıyor.
- 4- Öğretmenler yeniliğe açık olarak derslerin işlenişinde çeşitli yöntemler kullanmaktadır.
- 5- Okulda bizleri ilgilendiren kararlarda görüşlerimiz dikkate alınır.
- 6- E-Okul Veli Bilgilendirme Sistemi ile okulun internet sayfasını düzenli olarak takip ediyorum
- 7- Çocuğumun okulunu sevdiğini ve öğretmenleriyle iyi anlaştığını düşünüyorum.
- 8- Okul her zaman temiz ve bakımlıdır.

Olumsuz Yönlerimiz:

- 1- Öğrencimle ilgili konularda okulda rehberlik hizmeti alabiliyorum.
- 2- Okulda yabancı kişilere karşı güvenlik önlemleri alınmaktadır.
- 3- Okulun binası ve diğer fiziki mekânlar yeterlidir.
- 4- Okulumuzda yeterli miktarda sanatsal ve kültürel faaliyetler düzenlenmektedir.

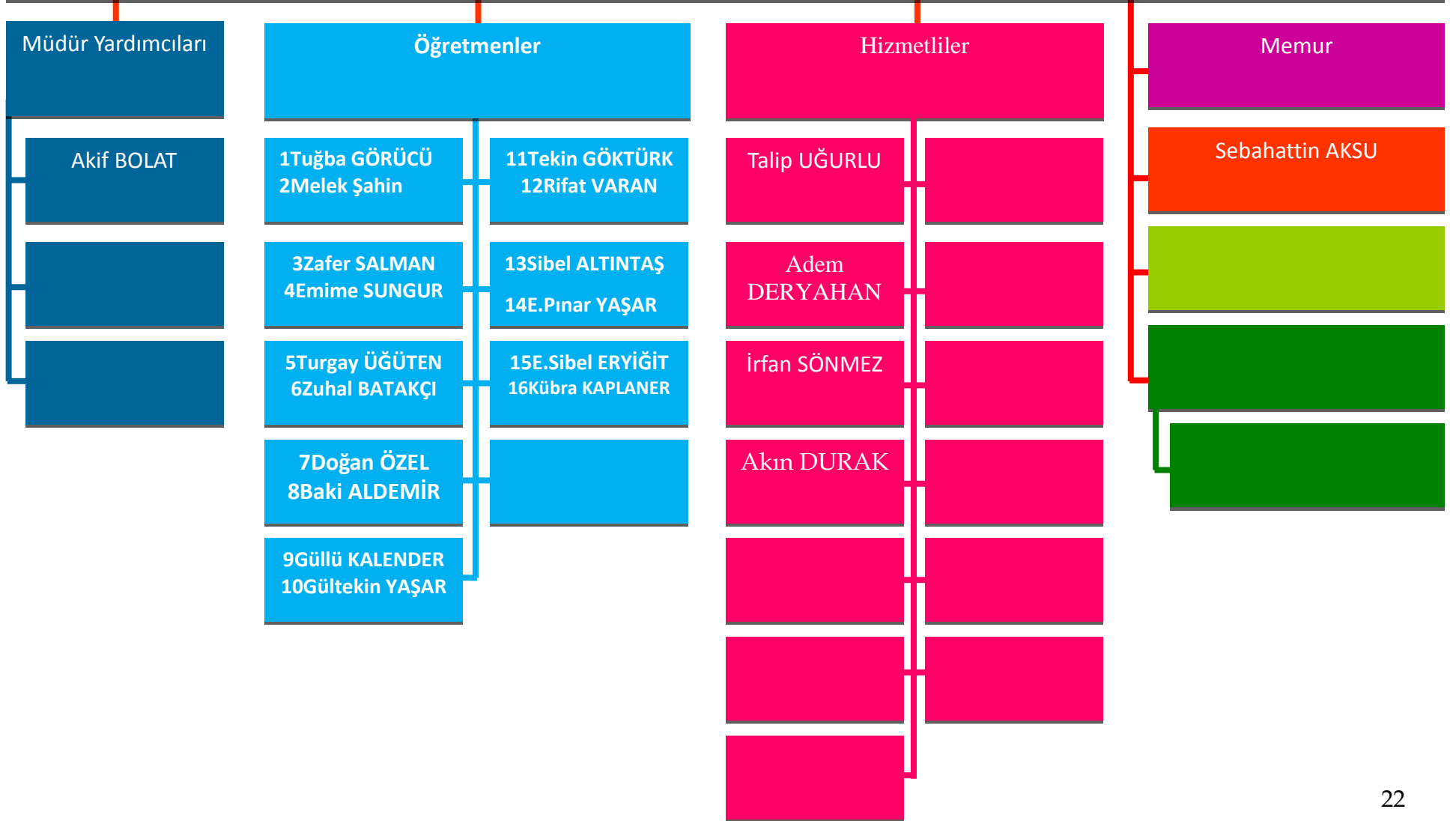
Kurul İçi Analiz

Kurum Kültürü Analizi

İsmetpaşa İlkokulu Müdürlüğü olarak Kurum içi analiz çalışmalarında mevcut durum ve geleceğini etkileyebilecek, kendi iç ortamından kaynaklanan koşullar dikkate alınarak; teşkilat yapısı, insan kaynakları, teknolojik düzeyi, mali kaynakları ve istatistiki verileri hakkında bilgi toplanmış bu veriler değerlendirilerek kurumumuzun güçlü, zayıf yönleri ortaya konulmuştur.

Müdürlüğümüzde görev yapan müdür yardımcısı yetkilendirilmiştir. Görev tanımları kapsamında karar verebilme yetkisine sahiptir. İsmetpaşa İlkokulu Müdürü; kuruma yönelik alınacak kararlarda ilgili tarafların görüşlerini alarak birlikte karar vermektedir. Karar alma sürecince katılımcılık, işbirliği, iletişim, paydaşlar arası ilişkiler ön planda tutulmaktadır. Yeni fikirler, farklı görüşlerin desteklenmesi ve dış çevrede meydana gelen değişiklikleri takip ederek buna göre konumlama çalışanların karar alma sürecine katılımı müdürlüğümüzün temel ilkeleri arasında yer almaktadır.

ŞEVKET LÜTFİ TÜRKGENCİ OKUL MÜDÜRÜ



Şekil 1: İsmetpaşa İlkokulu Müdürlüğü Teşkilat Şeması

İnsan Kaynakları

Eğitim sistemlerinin nihai amacı; topluma faydalı, toplumsal değerleri gözeten, etkili iletişim becerilerine sahip, değişime uyum sağlayabilen, öğrenmeyi öğrenen, bilişim teknolojilerini verimli kullanabilen, kendisiyle ve toplumla barışık, inisiyatif alan, araştıran, sorgulayan ve eleştirel düşünme becerilerine sahip özgür bireyler yetiştirebilmektir.

Başarımı artırmak amacıyla kurumun yapı ve stratejisiyle tutarlı iş gücünün bulunması, seçilmesi, eğitilmesi ve denetlenmesine yönelik etkinlikler bütünü olarak tanımlanan insan kaynakları yönetimi İsmetpaşa İlkokulu Müdürlüğümüzün önemle üzerinde durduğu temel süreçlerden biridir. Kurumlarda insan kaynaklarını, organizasyonel amaçlar doğrultusunda en verimli şekilde kullanmak; insan kaynağının iç ve dış gelişmelere uygun olarak etkin bir şekilde planlanmasını, geliştirilmesini ve değerlendirilmesini sağlamak kurumun verimliliği açısından büyük önem taşımaktadır.

İsmetpaşa İlkokulu Müdürlüğü 14 Kasım 2018 tarihi itibarıyla toplam 24 personel ile çalışmalarını sürdürmektedir. İsmetpaşa İlkokulu Müdürlüğü personelinin eğitim ile cinsiyet bilgileri aşağıdaki tabloda verilmiştir.

Tablo 8: İsmetpaşa İlkokulu Müdürlüğü Çalışanlarının Eğitim Düzeyi ve Cinsiyet Bilgilerine Göre Dağılımı (14.11.2018)

Birim ve Seviyeler	Doktora			Enstitü-Önlisans			Lisans			Lise ve Altı			Yüksek Lisans			Genel Toplam
	Erkek	Kadın	Toplam	Erkek	Kadın	Toplam	Erkek	Kadın	Toplam	Erkek	Kadın	Toplam	Erkek	Kadın	Toplam	
İlkokul	0	0	0	0	0	0	8	8	16	0	0	0	1	1	2	18

Tablo 9: İsmetpaşa İlkokulu Müdürlüğümüz Güncel Personel Sayısı

GÖREV ÜNVANI	TOPLAM	ASİL	VEKİL	BOŞ
Müdür	1	1	0	0
Müdür Yardımcısı	1	1	0	0
Öğretmen	16	16	0	0
Memur	1	1	0	0
Hizmetli	1	1	0	0
Sürekli İşçi	3	3	0	0

Tablo 10: İsmetpaşa İlkokulu Yönetici Personel Sayısı

OKUL KURUM YÖNETİCİSİ	ASİL	VEKİL	TOPLAM
MÜDÜR	1	0	1
MÜDÜR BAŞ. YRD.	0	0	0
MÜDÜR YARDIMCISI	1	0	1

Tablo 11: İsmetpaşa İlkokulu Okul Öncesi Öğrenci Sayıları

	OKUL ÖNCESİ EĞİTİM	ÖĞRETMEN BAŞINA ÖĞRENCİ	DERSLİK BAŞINA ÖĞRENCİ
İsmetpaşa İlkokulu	48	24	24

Tablo 12: İsmetpaşa İlkokulu Öğrenci Sayıları

İLKOKUL					
	Okul Sayısı	Okul Başına Düşen Öğrenci Sayısı	Şube Başına Düşen Öğrenci Sayısı	Öğretmen Başına Düşen Öğrenci Sayısı	Derslik Başına Düşen Öğrenci Sayısı
İsmetpaşa İlkokulu	1	383	27,35	27,35	27,35

Teknolojik Kaynaklar

İsmetpaşa İlkokulu Müdürlüğü hizmetlerinin yararlanıcılara daha hızlı ve etkili şekilde sunulması için güncel teknolojik araçlar etkin bir biçimde kullanılmaktadır. Bu kapsamda modüler bir yapıda kurgulanmış olan İsmetpaşa İlkokulu Müdürlüğü Bilgi İşlem Sistemi (MEBBİS) ile kurumsal ve bireysel iş ve işlemlerin büyük bölümü yürütülmektedir. Aynı zamanda sistemde personel ve öğrencilerin bilgileri bulunmaktadır. MEBBİS aracılığıyla Devlet Kurumları, MEİS, Evrak, TEFBİS, Kitap Seçim, e-Okul, Veli Bilgilendirme Sistemi, gibi modüllere ulaşılarak çalışmalar yürütülmektedir. İsmetpaşa İlkokulu Müdürlüğü resmi yazışmaları elektronik ortamda Doküman Yönetim Sistemi (DYS) üzerinden yapılmaktadır.

Mali Kaynaklar

Eđitim ve đretimin bařlıca finans kaynađı okul-aile birliđi gelirleri oluřturmaktadır.

GZFT Analizi

Durum analizi kapsamında kullanılacak temel yntem olan GZFT (Gçlü Ynler, Zayıf Ynler, Fırsatlar ve Tehditler) analizidir. Genel anlamda kurum/kuruluřun bir btn olarak mevcut durumunun ve tecrbesinin incelenmesi, stn ve zayıf ynlerinin tanımlanması ve bunların vre řartlarıyla uyumlu hale getirilmesi srecine GZFT analizi adı verilir. GZFT analizi, kurum/kuruluř bařarısı zerinde kilit role sahip faktrlerin tespit edilerek, stratejik kararlara esas teřkil edecek řekilde yorumlanması srecidir. Bu srete kurum/kuruluř ve vresiyle ilgili kilit faktrler belirlenerek niteliđini artırmak iin izlenebilecek stratejik alternatifler ortaya konulmaktadır. İdarenin ve idareyi etkileyen durumların analitik bir mantıkla deđerlendirilmesi ve idarenin gçlü ve zayıf ynleri ile idareye karřı oluřabilecek idarenin dıř vresinden kaynaklanan fırsatlar ve tehditlerin belirlendiđi bir durum analizi yntemidir.

İsmetpařa İlkokulu Mdrlđmzce yapılan GZFT analizinde İsmetpařa İlkokulu Mdrlđmz gçlü ve zayıf ynleri İsmetpařa İlkokulu Mdrlđmz iin fırsat ve tehdit olarak deđerlendirilebilecek unsurlar tespit edilmiřtir.

Tablo 13: İsmetpaşa İlkokulu GZFT Analizi

Güçlü Yönler

GÜÇLÜ YÖNLER

- Öğretmen başına düşen öğrenci sayısının istenen seviyede olması
- Temel becerilerin ölçülebildiği bir programın (ABİDE) varlığı
- Derslik başına düşen öğrenci sayısının istenen seviyede olması
- Diğer kamu kurumu, sivil toplum kuruluşları, yerel yönetimler ve üniversite ile etkin işbirliği
- On iki yıllık zorunlu ve kademeli eğitim
- İlgili ve ihtiyaçlara cevap verebilecek çeşitlilikte okul ve program türünün varlığı
- Hayat boyu öğrenme kapsamındaki kursların çeşitliliği ve yaygınlığı
- Özel öğretimi destekleyici teşvik mekanizmaları
- Bilgi ve iletişim teknolojilerinin eğitim ve öğretim süreçlerinde etkin kullanımı
- Eğitimde teknoloji kullanımının artırılmasına yönelik büyük ölçekli projelerin yürütülmesi
- Güçlü bilişim altyapısı ve elektronik bilgi sistemlerinin etkin kullanımı
- Öğretim programlarının geliştirilmesinde katılımcı bir yaklaşımın benimsenmesi
- Yeniliğe, gelişime ve takım çalışmasına yatkın insan kaynağı
- Çalışanlar arası bilgi paylaşımı ve iş birliği
- Yaygın teşkilat ağı
- Köklü bir geçmişe dayanan kültür ve bilgi birikimi
- Çalışanlara yönelik mesleki gelişim imkânları
- Uluslararası değerlendirme programlarına katılım sağlanması
- Çeşitli iletişim imkânlarının olması
- Resmi okullardaki eğitim hizmetlerinin ücretsiz olması
- Öğretim materyallerinin ücretsiz dağıtımı ve elektronik ortamdan erişime açık olması
- Öğretim programlarının dinamik bir biçimde güncellenmesi
- Öğrencilerin tercihleri doğrultusunda evlerine yakın okullara yerleştirmeleri
- Okul sağlığı ve güvenliği ile iş sağlığına ilişkin çalışmaların yapılması
- Okul bazlı bütçeleme sistemine benzer bir yapının var olması
- Öz değerlendirme ve kalite geliştirme çalışmaları
- Dış çevrede meydana gelen değişimlere ayak uydurabilme kapasitesi
- Yeni fikirlerin ve farklı görüşlerin desteklenmesi
- Yöneticilerin bilgi paylaşımına ve iş birliğine açıklığı
- Yöneticilerin katılımcılığı desteklemeleri
- Okullarda okul aile birliklerinin mevcut olması

Zayıf Yönler

ZAYIF YÖNLER

- Hayat boyu öğrenme kapsamındaki faaliyetlere ilişkin farkındalık düzeyinin düşük olması
- Özel eğitime ihtiyacı olan bireylerin tespitine yönelik etkili bir tarama ve tanılama sisteminin yetersizliği
- Zorunlu eğitimden ayrılmaların önlenmesine ilişkin etkili bir izleme ve önleme mekanizmasının olmaması
- Eğitim ve öğretime erişimde bölgesel farklılıkların bulunması
- Okul ve kurumlarda güvenlik, sağlık ve hijyen koşullarının arzu edilen düzeyde olmaması
- Bilimsel, kültürel, sanatsal ve sportif faaliyetlere katılımın düşük olması
- Haftalık ders saatlerinin ve zorunlu derslerin öğrencilerin gelişim düzeylerine uygunluğuna ilişkin sorunların olması
- Yabancı dil eğitiminin tür ve ihtiyaca göre belirlenmemiş olması
- Ücretli öğretmen uygulaması
- Kariyer ve liyakate dayalı atama ve görevde yükselme sisteminin yetersizliği
- İlköğretimde çocukların düşünsel, duygusal ve fiziksel becerilerini geliştirecek ortamların eksikliği
- Eğitim yöneticilerinin yetiştirilmesine yönelik bir sistemin olmaması
- Çalışanların motivasyon ve örgütsel bağlılık düzeylerinin düşük olması ve ödül- ceza sisteminin yetersizliği
- İnsan kaynaklarının/entelektüel sermayenin niteliği ve yeterliliğinin istenilen düzeyde olmaması
- Yönetim süreçlerinde iletişimin dikey yönlü olması
- Örgütsel öğrenme, bilgi paylaşımı ve birimler arası koordinasyon düzeyinin düşük olması
- Paydaş Yönetim Stratejisi bulunmaması ve uygulama düzeyinin yetersizliği
- Veri, bilgi ve belge arşivleme ile bilgi yönetimi sisteminin yetersiz olması
- Veriye dayalı politika geliştirme ve bütünleşik bir veri sisteminin eksikliği
- Öğretmenler için motive edici bir kariyer sisteminin olmaması
- Bireyleri tanıma ve bireyin özelliklerini ön plana çıkaran öğretim programlarının yeterlilik düzeyi
- Yetkilerin merkezde toplanmış olması ve taşra teşkilatının yetki sınırlılığı
- Ölçme ve değerlendirme sisteminin yetersiz olması

Fırsatlar

FIRSATLAR

- | | |
|--|---|
| <ul style="list-style-type: none">▪ Hayat boyu öğrenmeyi destekleyen politikaların varlığı▪ Eğitimin sürdürülebilir ekonomik kalkınmadaki işlevi konusunda toplumsal farkındalık▪ Kamuoyunun eğitim sisteminde değişiklik yapılması gerektiğine ilişkin algı▪ Eğitim ve öğretime yönelik talebin giderek artması▪ Ulaşım ağının gelişmesi▪ Eğitim ve öğretime yönelik teşviklerin varlığı▪ Eğitimin kalitesinin artırılması için AB programlarının varlığı,▪ Eğitimin niteliğinin artırılmasına yönelik hibe ve desteklerin olması▪ Hayırseverlerin eğitim ve öğretime katkı sağlaması▪ Geniş bir paydaş kitlesinin varlığı▪ Ülkemizin uluslararası düzeydeki tanınırlığının artması▪ Kaliteli eğitim ve öğretime ilişkin talebin artması▪ Eğitim bilimleri alanında bilimsel araştırmaların yapılması▪ Gelişen teknolojilerin eğitimde kullanılabilirliğinin artması | <ul style="list-style-type: none">▪ Üst politika belgelerinde eğitimin öncelikli alan olarak yer alması▪ Diğer ülkelerin ve uluslararası kuruluşların ülkemizle iş birliğine açık olması▪ Merkezi yönetim bütçesinden eğitime ayrılan payın yüksek olması▪ Nitelikli işgücünün yetiştirilmesi için mesleki ve teknik eğitimin önemli olduğu algısı▪ Sosyal medya okuryazarlık becerilerinin gelişmesinin portaller, web siteleri ve mobil uygulamalarla mezunların takibine imkân tanınması▪ TYÇ ve meslek standartlarına ilişkin yeterlilik düzeylerinin tanımlanması▪ Sertifika temelli kurs-egitimlerin tüm dünyada kabul görmeye başlaması▪ Belgeli çalışanların istihdam edilmesine yönelik olumlu yönde atılan adımlar▪ Uluslararası kuruluşların mesleki eğitim ve bilgi transferi konusunda önemli fırsatlar sunması▪ Ülkemizde genç ve dinamik nüfusun fazla olması |
|--|---|

Tehditler

TEHDİTLER

- | | |
|--|---|
| <ul style="list-style-type: none">▪ Öğretmen, yönetici ve ailelerin özel eğitim konusunda yeterli bilgiye ve farkındalığa sahip olmaması▪ Bazı okul türlerine yönelik olumsuz toplumsal algı▪ Nüfus hareketleri ve kentleşmede yaşanan hızlı değişim▪ Özel sektörün eğitim yatırımlarının yeterli düzeyde olmaması▪ Bireylerde oluşan teknoloji bağımlılığı▪ İnternet ortamında oluşan bilgi kirliliği, doğru ve güvenilir bilgiyi ayırt etme güçlüğü▪ Toplumda kitap okuma, spor yapma, sanatsal ve kültürel faaliyetlerde bulunma alışkanlığının yetersiz olması▪ Öğrenci ve ailelerin meslekler ve iş hayatıyla ilgili yeterli bilgiye sahip olmaması▪ Merkezi seçme ve yerleştirme sınavları nedeniyle sadece öğretimin ön plana çıkması | <ul style="list-style-type: none">▪ Eğitime ilişkin süreçlerde birçok kurum ve kuruluşun rol oynaması▪ Teknolojinin hızlı değişimi ve dijitalleşen dünyada mesleki ve teknik eğitimin geleceğinin belirsiz olması▪ Dış göç▪ Zararlı madde kullanımının artması▪ Eğitim ve öğretimin finansmanında yerel yönetimlerin katkısının yetersiz olması▪ Gelişen ve değişen teknolojiye uygun donatım maliyetinin yüksek olması▪ Bölgeler arası ekonomik gelişmişlik farkı▪ Medyada eğitim ve öğretime ilişkin çoğunlukla olumsuz haberlerin ön plana çıkarılması Bakanlık bütçesinin okul ve kurumların ihtiyaçlarını karşılayacak düzeyde olmaması▪ Ülkemizin deprem kuşağında yer alması |
|--|---|

Tespitler ve İhtiyaçların Belirlenmesi

Tespitler ve sorun alanları önceki bölümlerde verilen durum analizi aşamalarında öne çıkan, durum analizini özetleyebilecek türde ifadelerden oluşmaktadır. İhtiyaçlar ise bu tespitler ve sorun alanları dikkate alındığında ortaya çıkan ihtiyaçları ve gelişim alanlarını ortaya koymaktadır. Durum analizinde yer alan her bir bölümde yapılan analizler sonucunda belirlenmiş olan tespitler ve ihtiyaçlardan yola çıkılarak İsmetpaşa İlkokulu Müdürlüğümüz stratejik planının mimarisi oluşturulmuştur.

Geleceğe Bakış

Misyon, Vizyon ve Temel Değerler

Misyonumuz:

Öğrencilerimizi Atatürk ilke ve esaslarına bağlı, çağdaş, vatanını ve milletini seven, kendini sürekli yenileyerek gelişmeleri takip eden, özgüveni yüksek, insan hak ve özgürlüklerini, hoşgörüyü, demokrasiyi ve sevgiyi benimsemiş bireyler olarak yetiştirmek.

Vizyonumuz:

Sevinci ve hüznü paylaşan, elde olanla yetinmeyip hep daha iyisini isteyen, ülkesine ve milletine faydalı bireyler yetiştiren; ilçenin, ilin ve bölgenin en iyi okulu olmak.

Temel Değerlerimiz

Temel değerler, kurumun geçmişini, kültürünü, paylaşılan inanç ve felsefesini ve ahlaki ilkelerini yansıtır. Temel değerler, kuruluşların davranış ve geleceğine etki eder ve kurumun faaliyet alanlarını, değerlerini, çalışanları tarafından paylaşılan düşünme ve davranış biçimini, kurumun yapmak veya olmak istedikleri konulara içerik kazandırır. Ayrıca kurumu bu değerleri ile birlikte diğer kurumlardan farklılaştıran özelliklerini belirtir. Temel değerler kapsam içerisindeki işlerin yapılacak işlerin ve alınacak olan kararlar hakkında yol gösterir.

İsmetpaşa İlkokulu Müdürlüğümüz aşağıda verilen temel değerleri; yöneticilerin perspektifleri ile Strateji Geliştirme Kurulunun görüşleri dikkate alınarak nitel analiz, toplumsal beklentiler, paydaş düşünceleri, kurumun vizyonu gibi faktörler değerlendirilerek ortaya konulmuştur.

Temel Değerlerimiz:

1. İnsan Hakları ve Demokrasinin Evrensel Değerleri
2. Çevreye ve Canlıların Yaşam Hakkına Duyarlılık
3. Analitik ve Bilimsel Bakış
4. Girişimcilik, Yaratıcılık, Yenilikçilik
5. Kültürel ve Sanatsal Duyarlılık ile Sportif Beceri
6. Meslek Etiği ve Mesleki Beceri
7. Erdemlilik
8. Saygınlık, Tarafsızlık, Güvenilirlik ve Adalet
9. Katılımcılık, Şeffaflık ve Hesap Verilebilirlik
10. Liyakat
11. Öncülük
12. İlke ve Değerlerine Bağlı
13. Yaratıcılık
14. Saygınlık
15. Yenilikçilik
16. Tarafsızlık
17. Evrensellik
18. Katılımcılık
19. Girişimcilik
20. Çevre Bilinci Yüksek
21. Hesap Verilebilirlik
22. İşbirliği
23. Şeffaflık
24. Dayanışma

25. Güvenilirlik
26. İnovasyon
27. Kalite
28. Enformasyon
29. İdealist Olma
30. Sanatsal Düşünme
31. Verilerle ve Süreçlerle Yönetim
32. Çözüm Odaklı

Amaç ve Hedeflere İlişkin Mimari

TEMA I: EĞİTİM VE ÖĞRETİME ERİŞİM

Eğitim ve öğretime erişim okullaşma ve okul terki, devam ve devamsızlık, okula uyum ve oryantasyon, özel eğitime ihtiyaç duyan bireylerin eğitime erişimi, yabancı öğrencilerin eğitime erişimi ve hayat boyu öğrenme kapsamında yürütülen faaliyetlerin ele alındığı temadır.

Stratejik Amaç 1:

Kayıt bölgemizde yer alan çocukların okullaşma oranlarını artıran, öğrencilerin uyum ve devamsızlık sorunlarını gideren etkin bir yönetim yapısı kurulacaktır.

Stratejik Hedef 1.1. Kayıt bölgemizde yer alan çocukların okullaşma oranları artırılacak ve öğrencilerin uyum ve devamsızlık sorunları da giderilecektir.

Performans Göstergeleri

No	PERFORMANS GÖSTERGESİ	Mevcut	HEDEF				
		2018	2019	2020	2021	2022	2023
PG.1.1.a	Kayıt bölgesindeki öğrencilerden okula kayıt yaptıranların oranı (%)	70	80	90	100	100	100
PG.1.1.b	İlkokul birinci sınıf öğrencilerinden en az bir yıl okul öncesi eğitim almış olanların oranı (%) (ilkokul)	70	80	90	100	100	100
PG.1.1.c	Okula yeni başlayan öğrencilerden oryantasyon eğitimine katılanların oranı (%)	0	100	100	100	100	100

Eylemler

No	Eylem İfadesi	Eylem Sorumlusu	Eylem Tarihi
1.1.1.	Kayıt bölgesinde yer alan okul öncesi öğrencilerin tespiti yapılacaktır.	Okul Stratejik Plan Ekibi	01 Ağustos-1 Eylül
1.1.2	Kayıt bölgesinde yer alan okul öncesi öğrencilerinin velilerine seminer düzenlenecek .	Okul Stratejik Plan Ekibi	1 Eylül- 20 Eylül
1.1.3	Kayıt bölgesinde yer alan okul öncesi öğrencilerin evlerine ziyaretler yapılması.	Okul Stratejik Plan Ekibi	1 Eylül- 20 Eylül
1.1.4	Okul öncesi eğitimin önemini anlatan broşürlerin kayıt bölgesindeki evlere dağıtılması.	Okul Stratejik Plan Ekibi	Mayıs 2019

Stratejik Hedef 1.2. Okula yeni kayıt olan öğrencilerin ve nakil gelen öğrencilerin okula uyumunun sağlanması ayrıca parçalanmış aile çocukları ile aile içi şiddet yaşayan öğrencilerin okula uyumunun sağlanması.

Performans Göstergeleri

No	PERFORMANS GÖSTERGESİ	Mevcut	HEDEF				
		2018	2019	2020	2021	2022	2023
PG.1.2.a	Ana sınıfına ve 1. sınıfa kayıt yaptıran öğrenci sayısı	50	60	60	60	65	65
PG.1.2.b	Ana sınıfına ve 1. Sınıfa gelen öğrencilerin uyumuna yönelik yapılan çalışma ve etkinlikler.	1	2	4	6	8	10
PG.1.2.c	Yeni kayıt yaptıran öğrenci velilerine yönelik yapılan çalışma ve etkinlikler.	1	2	4	6	8	10
PG.1.1.d	Nakil gelen öğrenci ve velilerine yönelik sınıf öğretmeni ve rehber öğretmen tarafından yapılan çalışmalar	0	2	4	4	4	4
PG.1.2.e	Parçalanmış ailelerin öğrencilerine ve velilerine yönelik yapılacak rehberlik çalışmaları.	1	2	4	4	4	4
PG.1.2.f	Aile içi şiddete uğrayan öğrencileri tespit etme çalışmaları	1	2	2	2	2	2
PG.1.2.g	Aile içi şiddete uğrayan öğrencilere yönelik yapılan rehberlik çalışmaları	1	2	4	4	4	4

Eylemler

No	Eylem İfadesi	Eylem Sorumlusu	Eylem Tarihi
1.2.1.	Yeni kayıt yaptıran öğrenci ve velilere yönelik rehberlik çalışması ve etkinlikler yapılması.	Okul Stratejik Plan Ekibi	01 Eylül-30 Ekim
1.2.2	Nakil gelen öğrencilere ve velilerine okula uyum etkinlikleri düzenlenmesi .	Okul Stratejik Plan Ekibi	01 Eylül-30 Mayıs
1.2.3	Parçalanmış aile çocuklarına ve velilerine rehberlik çalışması yapılması.	Okul Stratejik Plan Ekibi	01 Eylül-30 Mayıs
1.2.4	Şiddete uğrayan çocukların belirlenmesi ve rehberlik çalışması yapılması.	Okul Stratejik Plan Ekibi	01 Eylül-30 Mayıs

Stratejik Hedef 1.3. Okulumuzda veli katılımını ve çevre etkileşimini arttırmak.

Performans Göstergeleri

No	PERFORMANS GÖSTERGESİ	Mevcut	HEDEF				
		2018	2019	2020	2021	2022	2023
PG.1.3.a	Düzenlenen veli toplantı sayısı(okul geneli)	1	2	2	3	3	3
PG.1.3.b	Velilere düzenlenen anne baba eğitimi seminer sayısı	2	1	2	3	3	3
PG.1.3.c	Velilerle birlikte gerçekleştirilen kaynaşma piknikleri sayısı	1	1	1	1	1	1
PG.1.3.d	Velilerle birlikte gerçekleştirilen kermes sayısı	0	1	1	1	1	1
PG.1.3.e	Velilerle birlikte gerçekleştirilen sinema etkinliği sayısı	0	2	2	2	2	2
PG.1.3.f	Velilerle birlikte düzenlenen yıl sonu eğlencesi sayısı	1	1	1	1	1	1

Eylemler

No	Eylem İfadesi	Eylem Sorumlusu	Eylem Tarihi
1.3.1.	Periyodik aralıklarla veli toplantıları yapmak ve katılımın olmasını sağlamak.	Okul Stratejik Plan Ekibi	01 Eylül-30 Mayıs
1.3.2	Periyodik aralıklarla ailelere rehberlik servisi tarafından seminerler düzenlemek .	Okul Stratejik Plan Ekibi	01 Eylül-30 Mayıs
1.3.3	Yılda iki kez veli ve öğrencilerle birlikte piknik gerçekleştirmek.	Okul Stratejik Plan Ekibi	01 Eylül-30 Mayıs
1.3.4	Yıl sonunda velilerle birlikte kermes düzenlemek.	Okul Stratejik Plan Ekibi	Mayıs 2019
1.3.5	Velilerin büyük çoğunun katılacağı sinema izleme etkinliği gerçekleştirmek.	Okul Stratejik Plan Ekibi	01 Eylül-30 Mayıs
1.3.6	Velilerin katılımıyla yıl sonu eğlence programı düzenlemek.	Okul Stratejik Plan Ekibi	Mayıs 2019

Stratejik Hedef 1.4. Velilere halk eğitim aracılığıyla okulumuzun bir bölümünde okuma-yazma,dikiş-nakış kursu,3 boyutlu resim,el işleme gibi kurslar açarak velilerimizin okuldan kopmamasını sağlamak.

Performans Göstergeleri

No	PERFORMANS GÖSTERGESİ	Mevcut	HEDEF				
		2018	2019	2020	2021	2022	2023
PG.1.4.a	Okulumuzda açılan okuma-yazma kurs sayısı	4	1	2	2	2	2
PG.1.4.b	Halk eğitim bünyesinde okulumuzda açılan el işi kursları sayısı	1	1	2	2	2	2
PG.1.4.c	Halk eğitim bünyesinde okulumuzda açılan el işi kurslarına katılan veli sayısı	10	15	15	20	20	20
PG.1.4.d	Açılan kursların yıl sonu sergi sayısı	1	1	1	1	1	1

Eylemler

No	Eylem İfadesi	Eylem Sorumlusu	Eylem Tarihi
1.4.1.	Okuma-yazma bilmeyen velilerin tespit edilmesi.	Okul Stratejik Plan Ekibi	01 Eylül-20 Eylül
1.4.2	Halk eğitim merkeziyle irtibata geçilerek okuma yazma kursunun düzenlenmesi .	Okul İdaresi	01 Ekim-30 Mayıs
1.4.3	Velilerle irtibata geçilerek ilgi, istek ve yetenekleri doğrultusunda açılacak el sanatları kurslarını belirlemek.	Okul Stratejik Plan Ekibi	01 Eylül-20 Eylül
1.4.4	Halk eğitim merkeziyle irtibata geçilerek el sanatları kursunun düzenlenmesi .	Okul İdaresi	01 Ekim-30 Mayıs
1.4.5	Kurs çalışmalarının yıl sonunda sergilenmesi.	Okul İdaresi	Mayıs 2019

Stratejik Hedef 1.5. Öğrencilerimize yaz tatillerinde ilgi,yetenek ve istekleri çerçevesinde kurslar açarak(resim,saz,gitar,basketbol,futbol,tekvando) okuldan kopmamalarını sağlamak.

Performans Göstergeleri

No	PERFORMANS GÖSTERGESİ	Mevcut	HEDEF				
		2018	2019	2020	2021	2022	2023
PG.1.5.a	Okulumuzda açılan kurs sayısı	0	0	2	3	3	3
PG.1.5.b	Okulumuzda açılan kurslara katılan öğrenci sayısı	0	0	20	30	40	50

Eylemler

No	Eylem İfadesi	Eylem Sorumlusu	Eylem Tarihi
1.5.1.	Öğrencilerimize yaz tatilinde gitmek istedikleri kursların tespit etmek .	Okul Stratejik Plan Ekibi	01 Mayıs-1 Haziran
1.5.2	Yaz tatilinde kurslara gidecek öğrenci sayısını tespit etmek.	Okul İdaresi	01 Mayıs-1 Haziran
1.5.3	Halk Eğitim Merkezi ile görüşerek kursların açılmasını sağlamak.	Okul İdaresi	1 Haziran -20 Haziran

TEMA II: EĞİTİM VE ÖĞRETİMDE KALİTENİN ARTIRILMASI

Eğitim ve öğretimde kalitenin artırılması başlığı esas olarak eğitim ve öğretim faaliyetinin hayata hazırlama işlevinde yapılacak çalışmaları kapsamaktadır.

Bu tema altında akademik başarı, sınav kaygıları, sınıfta kalma, ders başarıları ve kazanımları, disiplin sorunları, öğrencilerin bilimsel, sanatsal, kültürel ve sportif faaliyetleri ile istihdam ve meslek edindirmeye yönelik rehberlik ve diğer mesleki faaliyetler yer almaktadır.

Stratejik Amaç 2:

Öğrencilerimizin gelişmiş dünyaya uyum sağlayacak şekilde donanımlı bireyler olabilmesi için eğitim ve öğretimde kalite artırılabacaktır.

Stratejik Hedef 2.1. Eğitim öğretim yılı içerisinde öğrencilerimizin ve velilerimizin birlikte kitap okumalarını ve okudukları kitapların sayılarını arttırma.

Performans Göstergeleri

No	PERFORMANS GÖSTERGESİ	Mevcut	HEDEF				
		2018	2019	2020	2021	2022	2023
PG.2.1.a	Velilerle öğrencilerin birlikte okul ortamında haftada kitap okuma saati	1	2	3	4	4	4
PG.2.1.b	Velilerle öğrencilerin birlikte ev ortamında haftada kitap okuma saati	1	2	3	5	7	7
PG.2.1.c.	Velilerle öğrencilerin okudukları kitap sayıları	5	10	15	20	25	25

Eylemler

No	Eylem İfadesi	Eylem Sorumlusu	Eylem Tarihi
2.1.1.	Velilerle öğrencilerin okulda kitap okuyacakları gün ve saatlerin belirlenmesi.	Sınıf Öğretmenleri	1 Ekim-15 Ekim
2.1.2	Velilerle öğrencilerin evde kitap okuyacakları gün ve saatlerin belirlenmesi.	Sınıf Öğretmenleri	1 Ekim-15 Ekim
2.1.3	Öğrencilerin ilgi ve isteklerine uygun olarak sınıf ve okul kitaplıklarının zenginleştirilmesi.	Okul İdaresi	1 Ekim-1 Aralık
2.1.4	Kitap okuma çizelgelerinin düzenlenmesi.	Sınıf Öğretmenleri	1 Ekim-15 Ekim
2.1.5	En çok kitap okuyan veli ve öğrencilerin ödüllendirilmesi ve web sitesinde duyurulması.	Okul İdaresi	Dönem Sonu ve Yıl Sonunda

Stratejik Hedef 2.2. Sınıf ve ders olarak öğrenci başarısını arttırmak.

Performans Göstergeleri

No	PERFORMANS GÖSTERGESİ	Mevcut	HEDEF				
		2018	2019	2020	2021	2022	2023
PG.2.2.a	Başarı Durumu	75	90	95	100	100	100
PG.2.2.b	Öğrencilere planlı ve etkili çalışma yöntemlerinin uzman kişiler tarafından anlatılması seminer düzenlenmesi	0	1	2	3	4	4
PG.2.2.c.	Öğrenci velilerinin çocuklara karşı nasıl davranmaları gerektiğini ve onların eğitiminde üstlenecekleri görevler konusunda bilgilendirmek ve bilinçlendirmek üzere yapılan seminer ve toplantılar	0	1	2	3	4	4

Eylemler

No	Eylem İfadesi	Eylem Sorumlusu	Eylem Tarihi
2.2.1.	Her ders için öğrenci başarılarını tespit etmek.	Sınıf Öğretmenleri Okul İdaresi	1 Eylül - 30 Mayıs
2.2.2	Öğrencilere planlı ve etkili çalışma yöntemlerini öğretmek ve bununla ilgili kitapçık hazırlamak.	Okul Stratejik Plan Ekibi	1 Ekim -30 Ekim
2.2.3	Öğrenci velilerini öğrencilerine karşı nasıl davranmaları gerektiğini ve onların eğitiminde üstlenecekleri görevler konusunda bilgilendirmek ve bilinçlendirmek.	Okul Stratejik Plan Ekibi	1 Eylül - 30 Mayıs
2.2.4	Velilere etkili ve verimli ders çalışma yöntemlerinin öğretilmesi.	Okul Stratejik Plan Ekibi	1 Eylül - 30 Mayıs
2.2.5	Başarılı öğrencilerin ve başarının okul toplumunca ödüllendirilmesi.	Okul İdaresi	Dönem ve yıl sonunda

Stratejik Hedef 2.3. Öğrencilerimizin kültürel,sosyal ve sportif faaliyetlere katılımını arttırmak.

Performans Göstergeleri

No	PERFORMANS GÖSTERGESİ	Mevcut	HEDEF				
		2018	2019	2020	2021	2022	2023
PG.2.3.a	Hazırlanan Tiyatro Gösterisi Sayısı	0	1	2	2	3	3
PG.2.3.b	Hazırlanan Yıl Sonu Gösteri Sayısı	0	1	1	1	1	1
PG.2.3.c	Düzenlenen Satranç,Mangala Gibi Turnuva Sayısı	0	1	2	2	3	3
PG.2.3.d	Düzenlenen Gezi Sayısı	1	2	2	3	4	4
PG.2.3.e	Düzenlenen Sportif Faaliyet Sayısı	0	1	2	2	3	3

Eylemler

No	Eylem İfadesi	Eylem Sorumlusu	Eylem Tarihi
2.3.1.	Yıl sonunda en az bir tiyatro oyunu sergilemek.	Okul Stratejik Plan Ekibi	Mayıs
2.3.2	Yıl sonunda okul şenliği yapmak.	Okul Stratejik Plan Ekibi	Mayıs
2.3.3	Kültürel geziler düzenlemek.	Okul Stratejik Plan Ekibi	1 Eylül – 30 Mayıs
2.3.4	Satranç ve mangala turnuvası düzenlemek.	Okul Stratejik Plan Ekibi	1 Eylül – 30 Mayıs
2.3.5	Sportif yarışmalar düzenlemek.	Okul Stratejik Plan Ekibi	1 Eylül – 30 Mayıs

Stratejik Hedef 2.4. Öğrencilerimizin sosyal sorumluluk projeleri düzenleye bilmelerini ve görev alabilmelerini sağlama.

Performans Göstergeleri

No	PERFORMANS GÖSTERGESİ	Mevcut	HEDEF				
		2018	2019	2020	2021	2022	2023
PG.2.4.a	Öğrencilerin Görev Aldığı Projeler	0	1	2	3	4	4
PG.2.4.b	Öğrencilerin Aktif Rol Oynadığı Sosyal Sorumluluk Etkinlikleri	0	1	2	2	3	3
PG.2.4.c.	Öğrencilerin Diğer Kurum ve Kuruluşlarla Gerçekleştirdiği Etkinlikler	0	1	2	2	3	3

Eylemler

No	Eylem İfadesi	Eylem Sorumlusu	Eylem Tarihi
2.4.1.	Kızılay ekipleri ile görüşerek okulumuz çalışanlarına,velilere,kurum ve kuruluşlarda çalışanlar ile ilçe genelinde kan toplama kampanyası yapmak	Okul Stratejik Plan Ekibi	Mayıs
2.4.2	İlçe Emniyet Müdürlüğü ve Bölge Trafik Ekipleriyle görüşerek okul çevresindeki sürücü ve yayalarda farkındalık yaratacak broşür dağıtma ve uyarılarda bulunma etkinliği yapmak.	Okul Stratejik Plan Ekibi	Haziran
2.4.3	Belediye yetkilileri ile görüşerek atıkların kağıt,cam ve plastik diye ayrılmasında faydalı olacak konteynırlar hazırlanmasını sağlamak ve ilçenin belirli bölgelerine konulmasını sağlamak.	Okul Stratejik Plan Ekibi	Mart
2.4.4	İlçe Tarım Müdürlüğü ve Orman İşleri Bölge Müdürlüğüyle görüşerek ağaç dikim çalışması yapmak.	Okul Stratejik Plan Ekibi	Nisan
2.4.5	Atık pil toplama kampanyası yapmak.	Okul Stratejik Plan Ekibi	Mart

TEMA III: KURUMSAL KAPASİTE

Stratejik Amaç 3:

Eğitim ve öğretim faaliyetlerinin daha nitelikli olarak verilebilmesi için okulumuzun eğitim ortamları,fiziki mekanları,kaynak ve ekipman olanaklarını arttırmak.

Stratejik Hedef 3.1.

Belirlenen plan döneminde okul aile birliği, okul paydaşları ve hayır severlerimizi kullanarak okulumuza ihtiyacı karşılayacak bir kütüphane kazandırılarak eğitim-öğretimdeki başarı oranını arttırmak.

Performans Göstergeleri

No	PERFORMANS GÖSTERGESİ	Mevcut	HEDEF				
		2018	2019	2020	2021	2022	2023
PG.3.1.a	Kütüphane Mevcut Durumu	0	1	1	1	1	1
PG.3.1.b	Kütüphane Masa ve Dolap Sayısı	0	5	10	12	14	15
PG.3.1.c.	Kütüphanedeki Kitap Sayısı	0	500	800	1200	1500	2000
PG.3.1.d.	Kütüphanede Faydalanan Öğrenci Sayısı	0	300	300	350	350	350

Eylemler

No	Eylem İfadesi	Eylem Sorumlusu	Eylem Tarihi
3.1.1.	Kütüphane Yerinin Belirlenmesi	Okul İdaresi	1 Haziran -15 Haziran 2020
3.1.2	Kütüphane Tabanının Yapılması	Okul İdaresi	15 Haziran -1 Temmuz 2020
3.1.3	Kütüphane Isınma Sisteminin Yapılması	Okul İdaresi	1 Temmuz -1 Eylül 2020
3.1.4	Kütüphane Işık Sisteminin Yapılması	Okul İdaresi	1 Temmuz -1 Eylül 2020
3.1.5	Kütüphane Donatım İhtiyacının Giderilmesi	Okul İdaresi	1 Temmuz -1 Eylül 2020
3.1.6	Kütüphaneye kitap temini	Okul İdaresi	1 Temmuz -1 Eylül 2020

Stratejik Amaç 3:

Eğitim ve öğretim faaliyetlerinin daha nitelikli olarak verilebilmesi için okulumuzun eğitim ortamları,fiziki mekanları,kaynak ve ekipman olanaklarını arttırmak.

Stratejik Hedef 3.2.

Belirlenen plan döneminde okul aile birliği,okul paydaşları ve hayır severlerimizi kullanarak okulumuzun tuvaletlerini yenilemek.

Performans Göstergeleri

No	PERFORMANS GÖSTERGESİ	Mevcut	HEDEF				
		2018	2019	2020	2021	2022	2023
PG.3.2.a	Erkek Öğrenci Tuvalet Sayısı	3	3	6	-	-	-
PG.3.2.b	Kız Öğrenci Tuvalet Sayısı	3	6	-	-	-	-
PG.3.2.c	Öğretmen Tuvalet Sayısı	2	3	4	-	-	-

Eylemler

No	Eylem İfadesi	Eylem Sorumlusu	Eylem Tarihi
3.2.1.	Yapılacak Tuvaletlerin Yerinin Belirlenmesi	Okul İdaresi	1 Mayıs - 15 Mayıs
3.2.2	Tuvaletlerin Planının Çizilmesi	Okul İdaresi	15 Mayıs - 30 Mayıs
3.2.3	Kullanılacak Malzemelerin Çizilmesi	Okul İdaresi	15 Mayıs - 30 Mayıs
3.2.4	Maliyetlerin çıkarılması paydaşlarla görüşülerek maliyet teminin sağlanması	Okul İdaresi	1 Haziran - 15 Haziran
3.2.5	Tuvaletlerin Yapımı	Okul İdaresi	15 Haziran - 1 Eylül

Stratejik Hedef 3.3.

Belirlenen plan döneminde okul aile birliđi, okul paydařları ve hayır severlerimizi kullanarak okulumuzun konferans salonunu yenileyerek yapılacak sosyal-kültürel etkinlik sayılarını arttırmak..

Performans Göstergeleri

No	PERFORMANS GÖSTERGESİ	Mevcut	HEDEF				
		2018	2019	2020	2021	2022	2023
PG.3.3.a	Konferans Salonu Kapasitesi	80	80	150	-	-	-
PG.3.3.b	Konferans Salonu Kullanan Öğrenci Sayısı	80	80	150	-	-	-
PG.3.3.c.	Konferans Salonunda Gerçekleştirilen Etkinlik Sayısı	1	2	3	4	5	6

Eylemler

No	Eylem İfadesi	Eylem Sorumlusu	Eylem Tarihi
3.3.1.	Salonun Tabanının Basamak Sisteminde Yapılması	Okul İdaresi	1 Haziran -15 Haziran 2020
3.3.2	Koltuk Sistemine Geçilmesi	Okul İdaresi	15 Haziran -1 Temmuz 2020
3.3.3	Sahnenin Büyütülmesi	Okul İdaresi	15 Haziran -1 Temmuz 2020
3.3.4	Ses Sisteminin Döşenmesi	Okul İdaresi	1 Temmuz -1 Eylül 2020
3.3.5	Görüntü Sisteminin Yapılması	Okul İdaresi	1 Temmuz -1 Eylül 2020
3.3.6	Işıklandırma Sisteminin Yenilenmesi	Okul İdaresi	1 Temmuz -1 Eylül 2020
3.3.7	Havalandırma Sisteminin Takılması	Okul İdaresi	1 Temmuz -1 Eylül 2020

Maliyetlendirme

İsmetpaşa İlkokulu Müdürlüğü 2019-2023 Stratejik Planı'nın maliyetlendirilmesi sürecindeki temel gaye, stratejik amaç, hedef ve eylemlerin gerektirdiği maliyetlerin ortaya konulması suretiyle politika tercihlerinin ve karar alma sürecinin rasyonelleştirilmesine katkıda bulunmaktır. Bu sayede, stratejik plan ile bütçe arasındaki bağlantı güçlendirilecek ve harcamaların önceliklendirilme süreci iyileştirilecektir.

Bu temel gayeden hareketle planın tahmini maliyetlendirilmesi şu şekilde yapılmıştır:

- Hedeflere ilişkin eylemler durum analizi çalışmaları sonuçlarından hareketle birimlerin katılımlarıyla tespit edilmiştir,
- Eylemlere ilişkin maliyetlerin bütçe dağılımları yapılmadan önce genel yönetim giderleri ayrılmıştır,
- Okul aile birliklerinin katkıları, sosyal yardımlaşma ve diğer gelirler hesaplanmıştır,
- Eylemlere ilişkin tahmini maliyetler belirlenmiştir,
- Eylem maliyetlerinden hareketle hedef maliyetleri belirlenmiştir,
- Hedef maliyetlerinden yola çıkılarak amaç maliyetleri belirlenmiş ve amaç maliyetlerinden de stratejik plan maliyeti belirlenmiştir.

Tablo 14: İsmetpaşa İlkokulu Müdürlüğü Amaç ve Hedef Maliyetleri Tablosu

Kaynak Tablosu	2019	2020	2021	2022	2023	Toplam
Genel Bütçe	0	0	0	0	0	0
Valilikler ve Belediyelerin Katkısı	0	1000	1000	1000	1000	4000
Diğer (Okul Aile Birlikleri)	10000	15000	15000	20000	20000	80000
TOPLAM	10000	16000	16000	21000	21000	84000

İzleme ve Değerlendirme

Stratejik Planı İzleme ve Değerlendirme Modeli

Stratejik planlarda yer alan amaç ve hedeflere ulaşma durumlarının tespiti ve bu yolla stratejik planlardaki amaç ve hedeflerin gerçekleştirilebilmesi için gerekli tedbirlerin alınması izleme ve değerlendirme ile mümkün olmaktadır. İzleme, stratejik plan uygulamasının sistematik olarak takip edilmesi ve raporlanmasıdır. Değerlendirme ise, uygulama sonuçlarının amaç ve hedeflere kıyasla ölçülmesi ve söz konusu amaç ve hedeflerin tutarlılık ve uygunluğunun analizidir.

İsmetpaşa İlkokulu Müdürlüğü 2019-2023 Stratejik Planı'nın izlenmesi ve değerlendirilmesi uygulamaları, İsmetpaşa İlkokulu Müdürlüğü 2015-2019 Stratejik Planı İzleme ve Değerlendirme Modeli'nin geliştirilmiş sürümü olan Müdürlüğümüz 2019-2023 Stratejik Planı İzleme ve Değerlendirme Modeli çerçevesinde yürütülecektir. İzleme ve değerlendirme sürecine yön verecek temel ilkeleri "Katılımcılık, Saydamlık, Hesap verebilirlik, Bilimsellik, Tutarlılık ve Nesnellik" olarak ifade edilebilir.

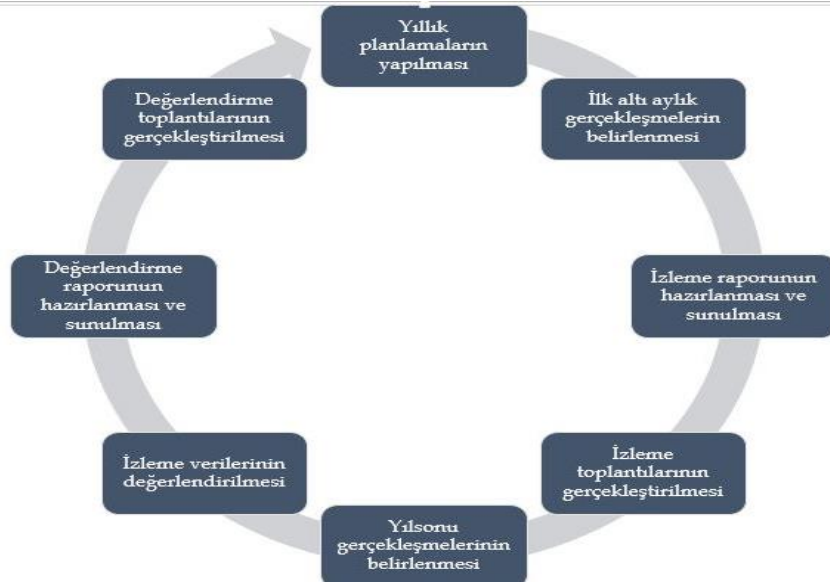
İdarelerin kurumsal yapılarının kendine has farklılıkları izleme ve değerlendirme süreçlerinin de farklılaşmasını beraberinde getirmektedir. Eğitim idarelerinin ana unsurunun, girdi ve çıktılarının insan oluşu, ürünlerinin değerinin kısa vadede belirlenememesine ve insan unsurundan kaynaklı değişkenliğin ve belirsizliğin fazla olmasına yol açmaktadır. Bu durumda sadece nicel yöntemlerle yürütülecek izleme ve değerlendirmelerin eğitsel olgu ve durumları açıklamada yetersiz kalabilmesi söz konusudur. Nicel yöntemlerin yanında veya onlara alternatif olarak nitel yöntemlerin de uygulanmasının daha zengin ve geniş bir bakış açısı sunabileceği belirtilebilir.

Belirtilen temel ilkeler ve veri analiz yöntemleri doğrultusunda birlikte Millî Eğitim Bakanlığı 2019-2023 Stratejik Planı İzleme ve Değerlendirme Modeli'nin çerçevesini;

1. Performans göstergeleri ve stratejiler bazında gerçekleşme durumlarının belirlenmesi,
 2. Performans göstergelerinin gerçekleşme durumlarının hedeflerle kıyaslanması,
 3. Stratejiler kapsamında yürütülen faaliyetlerin Bakanlık faaliyet alanlarına dağılımının belirlenmesi,
 4. Sonuçların raporlanması ve paydaşlarla paylaşımı,
 5. Hedeflerden sapmaların nedenlerinin araştırılması,
 6. Alternatiflerin ve çözüm önerilerinin geliştirilmesi
- süreçleri oluşturmaktadır.

İzleme ve Değerlendirme Sürecinin İşleyişi

Şekil 2: İsmetpaşa İlkokulu Müdürlüğü İzleme ve Değerlendirme Süreci



İzleme ve değerlendirme sürecinin işleyişi ana hatları ile aşağıdaki şekilde özetlenmiştir. İsmetpaşa İlkokulu Müdürlüğü 2019-2023 Stratejik Planı'nda yer alan performans göstergelerinin gerçekleşme durumlarının tespiti yılda iki kez yapılacaktır. Ara izleme olarak nitelendirilebilecek yılın ilk altı aylık dönemini kapsayan birinci izleme kapsamında, İsmetpaşa İlkokulu Müdürlüğü Stratejik Plan İzleme ve Değerlendirme Modülü vasıtasıyla, Strateji Geliştirme Başkanlığı tarafından harcama birimlerinden sorumlu oldukları performans göstergeleri ve stratejiler ile ilgili gerçekleşme durumlarına ilişkin veriler toplanarak konsolide edilecektir. Performans hedeflerinin gerçekleşme durumları hakkında hazırlanan "stratejik plan izleme raporu" İsmetpaşa İlkokulu Müdürü, Müdür Yardımcısı ve kurum içi paydaşların görüşüne sunulacaktır. Bu aşamada amaç, varsa öncelikle yıllık hedefler olmak üzere, hedeflere ulaşılmasının önündeki engelleri ve riskleri belirlemek ve yıllık hedeflere ulaşılmasını sağlamak üzere gerekli görülebilecek tedbirlerin alınmasıdır.

Yılın tamamına ilişkin ikinci izleme kapsamında ise İsmetpaşa İlkokulu Müdürlüğü Stratejik Plan İzleme ve Değerlendirme Modülü vasıtasıyla, Strateji Geliştirme Birimi tarafından harcama birimlerinden sorumlu oldukları performans göstergeleri ve stratejiler ile ilgili yıl sonu gerçekleşme durumlarına ait veriler toplanarak konsolide edilecektir.

Hedeflerin ve ilgili performans göstergeleri ile risklerin takibi, hedeften sorumlu birimin harcama yetkilisinin; hedeflerin gerçekleşme sonuçlarının harcama birimlerinden alınarak konsolide edilmesi, analizi, değerlendirilmesi ve üst yöneticiye sunulması ise SGB'nin sorumluluğundadır.

Stratejik Plan İzleme ve Değerlendirme Modülü

Stratejik Plan izleme ve değerlendirme sürecinde hızlı ve güvenli veri akışını mümkün kılmak, mükerrerliği önlemek ve katılımı artırmak amacıyla Stratejik Plan İzleme ve Değerlendirme Modülü geliştirilmiştir. Modül 2016 yılının ikinci yarısından itibaren kademeli biçimde uygulamaya alınmıştır. 2019-2023 döneminde izleme ve değerlendirme sürecinin İsmetpaşa İlkokulu Müdürlüğü genelinde koordinasyonu sağlamak üzere İsmetpaşa İlkokulu Müdürlüğü birimlerinde izleme ve değerlendirmeden sorumlu personel görevlendirmesi yapılacaktır. İhtiyaç duyulması halinde stratejik planlama, izleme ve değerlendirme, modül kullanımı, raporlama, veri analizi gibi konularda hizmet içi eğitimlere katılım sağlanacaktır. Nitel veri analizi kapsamında ise stratejiler kapsamında gerçekleştirilen faaliyetlerin Stratejik Plan Mimarisi'ndeki İsmetpaşa İlkokulu Müdürlüğü faaliyet alanlarına göre içerik analizi oluşturmaktadır. Bu yolla Müdürlüğümüzün faaliyetlerinin yoğunlaştığı veya görece seyrek olduğu alanlar tespit edilmektedir.

Nitel ve nicel analizler sonucunda elde edilen bulgular ve değerlendirmeler rapor haline getirilecektir. Raporlamalar, Birim İzleme Kartları, Dönem İzleme ve Değerlendirme Raporu ve Dönem İzleme ve Değerlendirme Raporu Yönetici Özeti olarak hazırlanacaktır. Analiz bulguları özel olarak hazırlanan sunumlar vasıtasıyla Müdürlük birimleri ile gerçekleştirilen toplantılarda paylaşılacak, genel durum hakkında ise tüm birim temsilcilerinin olduğu toplantılarda bilgilendirme yapılacaktır.

Performans Göstergeleri

Performans göstergelerinin izlenmesinde standartlaşmanın sağlanması ve güvenilirliğin temin edilmesi önemli bir konudur. Bu sebeple performans göstergelerinin kimlik kartı olarak nitelendirilebilecek "Performans Göstergesi Kartı" geliştirilmesi uygulaması yürütülmüştür. İsmetpaşa İlkokulu Müdürlüğümüze özgü geliştirilen performans göstergesi kartı ile her bir performans göstergesinin veri kaynağı, analitik çerçevesi, kapsamı, veri temin dönemi, ilişkili olduğu stratejiler, sorumlu birim gibi birçok bilgi kayıt altına alınmıştır. Bu yolla performans göstergelerine ilişkin izleme verilerinin güvenilirliğinin ve karşılaştırılabilirliğinin güvence altına alınması sağlanmıştır. Gösterge kartlarının birleştirilmesi ile de hedef kartları oluşturulmuştur. Gösterge kartlarında belirtilen kavramsal çerçeve, tanım, hesaplama yöntemi gibi göstergeye ilişkin temel bilgiler Gösterge Bilgi Tablosunda toplanmış ve İsmetpaşa İlkokulu Müdürlüğü internet sitesinde yayımlanmıştır.